

U4-2022-

専門多肢

試験問題

注意事項

1. 問題は **76 題(82 ページ)**あります。

問題は必須問題 **28 題**(No. 1 ~No.28)と選択問題 **8 科目 48 題**(No.29~No.76)に分かれています。選択問題については**任意の 2 科目(12 題)**を選択の上、必須問題と合計して **40 題**を解答してください。

科 目	題 数	問 題 番 号	
憲 法・行 政 法	14 題	No. 1~No. 14	} 必須解答
経済学・財政学・経済事情	14 題	No. 15~No. 28	
民 法・商 法	6 題	No. 29~No. 34	} 2 科目 12 題選択解答
統 計 学	6 題	No. 35~No. 40	
政 治 学・社 会 学	6 題	No. 41~No. 46	
会 計 学	6 題	No. 47~No. 52	
経 営 学	6 題	No. 53~No. 58	
英 語	6 題	No. 59~No. 64	
情 報 数 学	6 題	No. 65~No. 70	
情 報 工 学	6 題	No. 71~No. 76	

なお、選択問題については、2 科目を超えて解答しても超えた分については採点されません。

2. 解答時間は **2 時間 20 分**です。

3. この問題集は、本試験種目終了後に持ち帰りができます。

4. 本試験種目の途中で退室する場合は、退室時の問題集の持ち帰りはできませんが、希望する方には後ほど渡します。別途試験官の指示に従ってください。なお、試験時間中に、この問題集を切り取ったり、転記したりしないでください。

5. 下欄に受験番号等を記入してください。

第 1 次試験地	受験番号	氏 名
----------	------	-----

指示があるまで中を開いてはいけません。

No. 1～No. 28 は**必須問題**です。

これらの問題については、**全てを解答**してください。

No. 1～No. 14 は**憲法・行政法**です。

解答は、問題番号に該当する答案用紙の番号欄に記入してください。

【No. 1】 法の下での平等に関するア～オの記述のうち、妥当なもののみを全て挙げているのはどれか。

- ア. 会社の就業規則中、女子の定年年齢を男子より低く定めた部分は、専ら女子であることのみを理由として差別したことに帰着するものであり、性別のみによる不合理な差別を定めたものとして、憲法第 14 条第 1 項の規定に違反し無効であるとするのが判例である。
- イ. 憲法第 14 条第 1 項にいう法の下での平等とは、各人の性別、能力、年齢、財産などの種々の事実に実質的差異を前提として、法の与える特権の面でも法の課する義務の面でも、同一の事情と条件の下では均等に取り扱うことを意味すると一般に解されている。
- ウ. 国籍法の規定が、日本国民である父と日本国民でない母との間に出生した後に父から認知された子について、父母の婚姻により嫡出子たる身分を取得した場合に限り届出による日本国籍の取得を認めていることによって、認知されたにとどまる子と父母の婚姻により嫡出子たる身分を取得した子との間に日本国籍の取得に関する区別を生じさせていることは、当該区別を生じさせた立法目的自体に合理的な根拠が認められず、憲法第 14 条第 1 項に違反するとするのが判例である。
- エ. 社会保障給付の全般的公平を図るため公的年金相互間における併給調整を行うかどうかは、立法府の裁量の範囲に属する事柄であるものの、併給調整条項の適用により障害福祉年金(当時)受給者とそうでない者との間に児童扶養手当の受給に関して差別が生じることは、立法府の広範な裁量を考慮しても、合理的理由のない不当なものであり、憲法第 14 条第 1 項に違反するとするのが判例である。
- オ. 嫡出でない子の相続分を嫡出子の相続分の 2 分の 1 とする民法の規定が遅くとも平成 13 年 7 月当時において憲法第 14 条第 1 項に違反していたとする最高裁判所の判断は、その当時から同判断時までの間に開始された他の相続につき、当該民法の規定を前提としてされた遺産の分割の審判その他の裁判、遺産の分割の協議その他の合意等により確定的なものとなった法律関係に影響を及ぼすものではないとするのが判例である。

1. ア, ウ
2. ア, エ
3. イ, ウ
4. イ, オ
5. エ, オ

【No. 2】 信教の自由に関するア～エの記述のうち、判例に照らし、妥当なもののみを全て挙げているのはどれか。

ア. 憲法は、第 20 条第 1 項後段、同条第 3 項、第 89 条において、いわゆる政教分離の原則に基づく諸規定を設けているところ、一般に、政教分離原則とは、国家の非宗教性ないし宗教的中立性を意味するものとされている。また、憲法は、政教分離規定を設けるに当たり、国家と宗教との完全な分離を理想とし、国家の非宗教性ないし宗教的中立性を確保しようとしたものと解すべきである。

イ. 市が町会に対して地蔵像の建立あるいは移設のため市有地の無償使用を承認する行為は、無償使用の態様等の諸般の事情を考慮して総合的に判断すると、当該行為と宗教との関わり合いが、我が国の社会的、文化的諸条件に照らし、信教の自由の確保という制度の根本目的との関係で相当とされる限度を超えるものとして、憲法第 20 条第 3 項に違反する。

ウ. 宗教法人法に基づいて裁判所によってなされた宗教法人に対する解散命令は、当該解散命令が専ら宗教法人の世俗的側面を対象とし、かつ、専ら世俗的目的によるものであることから、宗教団体やその信者らが行う宗教上の行為に何ら支障を生じさせるものではなく、憲法第 20 条第 1 項に違反しない。

エ. 内閣総理大臣の地位にある者が靖国神社に参拝した行為は、神道の教義を広める宗教施設である神社を援助、助長、促進するような効果をもたらしたとはいえないことから、憲法第 20 条第 3 項によって禁止されている宗教的活動には当たらず、また、人が神社に参拝する行為自体は他人の信仰生活等に対して圧迫、干渉を加えるような性質のものではないから、当該参拝行為によって損害賠償の対象となり得るような法的利益の侵害があったと認めることはできない。

1. ア
2. ウ
3. ア, イ
4. イ, エ
5. ウ, エ

【No. 3】 表現の自由に関するア～オの記述のうち、妥当なもののみを全て挙げているのはどれか。

ア. 憲法第 21 条第 2 項にいう「検閲」とは、行政権又は司法権が主体となって、思想内容等の表現物を対象とし、その全部又は一部の流通の禁止を目的として、対象とされる一定の表現物につき網羅的一般的に、流通前にその内容を審査した上、不相当と認めるものの流通を禁止することを、その特質として備えるものを指すとするのが判例である。

イ. 表現の自由は、単に表現の送り手の自由だけでなく、表現の受け手の自由をも含むものであり、この表現の受け手の自由が知る権利として捉えられている。知る権利は、国家に対して積極的に情報の公開を要求する請求権的性格を有しており、情報公開法(行政機関の保有する情報の公開に関する法律)においても、知る権利として明文で規定されている。

ウ. 公立図書館の職員である公務員が、閲覧に供されている図書の廃棄について、基本的な職務上の義務に反し、著作者又は著作物に対する独断的な評価や個人的な好みによって不公正な取扱いをした場合、かかる取扱いは、当該著作者に認められた著作物によってその思想、意見等を公的な場で公衆に伝達する権利を不当に制限するものであり、憲法第 21 条第 1 項に違反するとするのが判例である。

エ. 有害図書の自動販売機への収納の禁止は、青少年に対する関係において、憲法第 21 条第 1 項に違反しないことはもとより、成人に対する関係においても、有害図書の流通を幾分制約することにはなるものの、青少年の健全な育成を阻害する有害環境を浄化するための規制に伴う必要やむを得ない制約であるから、憲法第 21 条第 1 項に違反するものではないとするのが判例である。

オ. 人格権としての名誉権に基づく出版物の頒布等の事前差止めは、その対象が公務員又は公職選挙の候補者に対する評価、批判等の表現行為に関するものである場合には原則として許されないが、その表現内容が真実でなく、又はそれが専ら公益を図る目的のものでないことが明白であって、かつ、被害者が重大にして著しく回復困難な損害を被るおそれがあるときは、例外的に事前差止めが許されるとするのが判例である。

1. ア, ウ
2. ア, エ
3. イ, ウ
4. イ, オ
5. エ, オ

【No. 4】 国会に関するア～オの記述のうち、妥当なもののみを全て挙げているのはどれか。

ア. 両院協議会は、両議院の議決が異なった場合に設けられる両議院の協議機関であり、議院が各々独立に活動を行う原則の例外をなすものである。両院協議会には、必ず開く必要のある場合と任意的に開かれる場合とがあり、条約の締結に必要な国会の承認の議決は前者に該当する。

イ. 国会は会期制となっており、会期中に議決に至らなかった案件は後会に継続しない旨が憲法に規定されている。ただし、常任委員会及び特別委員会は、各議院の議決で特に付託された案件については、閉会中も審査することができる。

ウ. 両議院は、各々国政に関する調査を行い、これに関して、証人の出頭及び証言並びに記録の提出を要求することができる。ただし、これには一定の限界があり、司法権・検察権を対象とする調査は、司法権の独立を侵すものとして、例外なく認められないと一般に解されている。

エ. 両議院の会議は、原則として公開とされている。ただし、出席議員の過半数で議決したときは、秘密会を開くことができる。

オ. 常会は、毎年1回召集され、その会期は150日間とされている。また、国会の会期は、これを延長することができ、常会においては1回に限り延長することができる。

1. ア, ウ
2. ア, オ
3. イ, ウ
4. イ, エ
5. エ, オ

【No. 5】 内閣に関する次の記述のうち、妥当なのはどれか。

1. 憲法上、議院内閣制を採用している旨の明文の規定はないものの、内閣の連帯責任の原則(第66条第3項)、内閣不信任決議権(第69条)及び内閣総理大臣による行政各部の指揮監督権(第72条)の規定はいずれも、憲法が議院内閣制を採用している根拠であると一般に解されている。
2. 内閣総理大臣が衆議院議員である場合、衆議院が解散したとき、又は衆議院議員の任期が満了したときは、内閣総理大臣がその地位を失うため、内閣は直ちに総辞職をしなければならない。ただし、衆議院議員総選挙後に初めて国会が召集されるまでは、行政の継続性を確保する観点から、内閣は総辞職をしてもなお引き続きその職務を行うこととされている。
3. 内閣の構成員である国务大臣は、内閣総理大臣が任命し、天皇が認証する。国务大臣は、両議院のいずれかに議席を有するか否かにかかわらず、いつでも議案について発言するために議院に出席することができるが、ここでいう「議院」は衆議院又は参議院の本会議を指し、委員会は含まれないとされている。
4. 国务大臣は、その在任中に、内閣総理大臣の同意がなければ訴追されない。ただし、訴追の権利は害されないこととされていることから、訴追に内閣総理大臣の同意がない場合には公訴時効の進行は停止し、国务大臣を退職するとともに訴追が可能となると一般に解されている。
5. 閣議は、内閣総理大臣が主宰するとされているが、その定足数や表決数等の議事に関する原則については憲法や法律で規定されておらず、従来からの慣例によって運営されている。また、閣議は、高度に政治的な判断を行う場であるため、その議事は非公開とされており、議事録についても公表されることはない。

【No. 6】 司法権に関するア～エの記述のうち、判例に照らし、妥当なもののみを全て挙げているのはどれか。

ア. 裁判所がその固有の権限に基づいて審判することのできる対象は、裁判所法にいう「法律上の争訟」、すなわち当事者間の具体的な権利義務ないし法律関係の存否に関する紛争であって、かつ、それが法令の適用により終局的に解決することができるものに限られる。

イ. 訴訟が具体的な権利義務ないし法律関係に関する紛争の形式をとっており、信仰の対象の価値又は宗教上の教義に関する判断は請求の当否を決するについての前提問題にとどまるものとされていても、それが訴訟の帰すを左右する必要不可欠のものであり、紛争の核心となっている場合には、裁判所法にいう法律上の争訟に当たらない。

ウ. 直接国家統治の基本に関する高度に政治性のある国家行為は、たとえそれが法律上の争訟となり、これに対する有効無効の判断が法律上可能である場合であっても、裁判所の審査権の外にあり、その判断は主権者たる国民に対して政治的責任を負う政府、国会等の政治部門の判断に任せられ、最終的には国民の政治判断に委ねられているものと解すべきである。

エ. 普通地方公共団体の議会の議員に対する出席停止の懲罰は、議員の権利行使の一時的制限にすぎないものとして、原則として議会の自主的、自律的な解決に委ねられるべきものであるが、出席停止とされた期間が長期にわたる場合には、議員としての責務を十分に果たすことができなくなるため、例外的に司法審査の対象となる。

1. ア, イ, ウ
2. ア, イ, エ
3. ア, ウ, エ
4. イ, ウ, エ
5. ア, イ, ウ, エ

【No. 7】 行政立法に関するア～オの記述のうち、判例に照らし、妥当なもののみを全て挙げているのはどれか。

ア. 14歳未満の者と被勾留者との接見を原則として許さないこととする旧監獄法施行規則の規定は、当該規定が事物を弁別する能力の未発達な幼年者の心情を害することがないようにという配慮の下に設けられたものであるとしても、法の委任の範囲を超え、無効である。

イ. 教科書検定の審査の内容及び基準並びに検定の手続について、学校教育法には具体的な規定がなく、省令や告示でこれを定めていることは、教育基本法や学校教育法の関係条文から教科書の満たすべき要件が明らかであっても、法律の委任を欠き、違法である。

ウ. 銃砲刀剣類登録規則が、文化財的価値のある刀剣類の鑑定基準として、美術品として文化財的価値を有する日本刀に限る旨を定め、この基準に合致するもののみを文化財的価値を有するものとして登録の対象にすべきものとしていることは、これをもって法の委任の趣旨を逸脱する無効のものということとはできない。

エ. 酒税法が、酒類の製造業者又は販売業者に帳簿の記載義務を課し、その違反に対して罰則を定め、具体的な帳簿記載事項については同法施行規則に委任している場合、帳簿の記載事項が罰則の構成要件を規定することになるため、同規則で税務署長に記載事項の規律を再委任することは、同法の委任の趣旨に反し、許されない。

オ. 農地法が、国が強制買収により取得した農地につき売払いの対象となるべき土地を定める基準を同法施行令に委任している場合に、売払いの対象となる場合を同令所定の場合に限ることとし、それ以外の明らかに同法が売払いの対象として予定しているものを除外することになったとしても、法の委任の趣旨を逸脱する無効のものとはいえない。

1. ア, イ
2. ア, ウ
3. イ, エ
4. ウ, オ
5. エ, オ

【No. 8】 行政契約に関する次の記述のうち、妥当なのはどれか。

1. 行政契約は行政作用の一形式であるため、行政契約の一方当事者である私人は、契約に関して訴訟を提起する場合、他の行政の行為形式の場合と同様に、行政事件訴訟法に定める抗告訴訟によらなければならない。
2. 行政契約は、当事者の意思の合致により成立するため、その内容が国民に義務を課すものや、国民の権利を制限するものであっても、法律の根拠を要しないと一般に解されており、契約の中で、契約違反に対する罰則を設けることや、地方公共団体の職員による強制力を伴う立入検査権について定めることも認められる。
3. 行政契約は、契約や協定の当事者のみを拘束するのが原則であるが、建築基準法上の建築協定や、景観法上の景観協定のように、私人間で協定を締結し、行政庁から認可を受けることにより、協定の当事者以外の第三者に対しても効力を有するものがある。
4. 水道事業者は、給水区域内の需要者から給水契約の申込みを受けたときは、正当の理由がなければこれを拒んではならず、マンション分譲業者からの給水契約の申込みに対し、水資源の逼迫を理由にこれを拒むことができるのは、長期間の断水を余儀なくされるなど現実に深刻な水不足が顕在化した場合に限られ、近い将来に予見される事情を考慮することは許されないとするのが判例である。
5. 廃棄物の処理及び清掃に関する法律には、処分業者による事業や処理施設の廃止については、知事に対する届出で足りる旨が規定されているものの、処分業者が、公害防止協定において、協定の相手方に対し、その事業や処理施設を将来廃止する旨を約束することは、処分業者自身の自由な判断で行えることではなく、その結果、同法に基づき処分業者が受けた知事の許可が効力を有する期間内に事業や処理施設が廃止されることがあったときは、知事の専権に属する許可権限を制約することになり、同法に抵触するとするのが判例である。

【No. 9】 行政上の義務履行確保に関するア～オの記述のうち、妥当なもののみを全て挙げているのはどれか。

ア. 行政代執行の手續として、履行義務について相当の期限を定め、期限までにその義務が履行されない場合に代執行が行われる旨を戒告した上で、義務者がなお義務を履行しないときに代執行令書により代執行をなすべき時期等を通知する必要があるが、これらの戒告や通知は取消訴訟の対象となると一般に解されている。

イ. 直接強制は、緊急の場合や義務を命ずることによっては目的を達成しがたい場合に、相手方の義務の存在を前提とすることなく、行政機関が直接に身体又は財産に対して実力を行使することにより、行政上望ましい状態を実現する制度である。

ウ. 執行罰は、義務を履行しない義務者に対して過料を課す旨を通知することで心理的圧迫を与え、義務を履行させる制度であり、一般法として行政代執行法の適用を受ける。また、砂防法をはじめ執行罰を認める個別法が数多く存在する。

エ. 執行罰は、代替的作為義務又は非代替的作為義務の不履行に対して適用することはできるが、不作為義務の不履行に対して適用することはできない。

オ. 行政刑罰は、刑法以外の法律に規定された犯罪に科される制裁であるが、懲役や罰金など刑法に刑名のある罰を科すものであるから、原則として刑事訴訟法の規定の適用がある。

1. ア, エ
2. ア, オ
3. イ, ウ
4. イ, オ
5. エ, オ

【No. 10】 行政不服審査法に関するア～オの記述のうち、妥当なもののみを全て挙げているのはどれか。

ア. 行政不服審査法においては、不服申立ての対象を行政作用全般としており、同法又は他の法律で適用除外とされている場合に該当しない限り、不服申立てをすることができるとする概括主義が採用されている。

イ. 処分についての審査請求は、正当な理由がある場合を除き、処分があったことを知った日の翌日から起算して3か月以内にしなければならない。また、処分があった日の翌日から起算して1年を経過した場合は、正当な理由がある場合でも、審査請求をすることはできない。

ウ. 審査請求が可能な処分について教示をする際に、審査請求をすべき行政庁を誤って教示した場合、誤った教示に基づいて審査請求を受けた行政庁は、速やかに審査請求書を処分庁又は審査庁となるべき行政庁に送付し、その旨を審査請求人に通知しなければならない。

エ. 処分についての審査請求の裁決には、却下、棄却、認容といった類型がある。審査請求が適法になされていない場合は、却下とされ、審査請求に理由があるかの審理は行われない。審査請求に理由があると認められる場合は、例外なく認容とされ、当該処分の取消し、変更のいずれかが行われる。

オ. 審査請求は、処分の効力、処分の執行又は手続の続行を妨げないが、処分庁の上級行政庁又は処分庁である審査庁は、必要があると認める場合には、審査請求人の申立てにより又は職権で、処分の効力、処分の執行又は手続の続行の全部又は一部の停止その他の措置をとることができる。

1. ア, イ
2. ウ, オ
3. ア, イ, エ
4. イ, ウ, オ
5. ウ, エ, オ

【No. 11】 行政事件訴訟に関するア～オの記述のうち、妥当なもののみを全て挙げているのはどれか。

ア. 行政事件訴訟法は、抗告訴訟の類型として、処分の取消しの訴え、裁決の取消しの訴え、無効等確認の訴え、不作為の違法確認の訴え、義務付けの訴え、差止めの訴えの6類型を列挙しているが、同法には、抗告訴訟を法定されたものに限定する旨の定めがあり、これらの訴訟類型以外の無名抗告訴訟を許容しない趣旨と解されている。

イ. 処分の取消しの訴えにおいては、自由選択主義がとられており、不服申立てを経ることなく、あるいは不服申立てと並行して訴訟を提起することができる。また、差止めの訴えにおいても、処分の取消しの訴えと同様の規定が準用され、自由選択主義がとられている。

ウ. 処分の取消しの訴えとその処分についての審査請求を棄却した裁決の取消しの訴えとを提起することができる場合には、裁決の取消しの訴えにおいて、処分の違法を理由として取消しを求めることができる。

エ. 義務付けの訴えは申請型と非申請型の二つに分類される。このうち、申請型の義務付けの訴えは、一定の抗告訴訟を併合提起することが要件となっており、例えば、法令に基づく申請又は審査請求を却下し又は棄却する旨の処分がされた場合にする義務付けの訴えは、当該処分の取消しの訴え又は無効等確認の訴えを併合提起しなければならない。

オ. 当事者訴訟は形式的当事者訴訟と実質的当事者訴訟の二つに分類される。このうち、形式的当事者訴訟とは、当事者間の法律関係を確認し又は形成する処分又は裁決に関する訴訟で、法令の規定によりその法律関係の当事者の一方を被告とするものをいう。

1. ア, ウ
2. イ, エ
3. イ, オ
4. ウ, エ
5. エ, オ

【No. 12】 原告適格に関するア～エの記述のうち、判例に照らし、妥当なもののみを全て挙げているのはどれか。

ア. 森林法は、森林の存続によって不特定多数者の受ける生活利益のうち一定範囲のものを公益と並んで保護すべき個人の個別的利益として捉え、当該利益の帰属者に対し保安林の指定につき直接の利害関係を有する者としてその利益主張をすることができる地位を法律上付与しているものと解されるところ、かかる直接の利害関係を有する者は、保安林の指定が違法に解除され、それによって自己の利益を害される場合には、当該解除処分に対する取消しの訴えを提起する原告適格を有する。

イ. 文化財保護法及び同法に基づく県文化財保護条例は、史跡等の文化財の保存・活用から個々の国民あるいは県民が受ける利益については、これを本来同法及び同条例がその目的としている公益の中に吸収解消させ、その保護は専ら当該公益の実現を通じて図ることとしているものと解され、文化財の学術研究者の学問研究上の利益について、一般の国民あるいは県民が文化財の保存・活用から受ける利益を超えてその保護を図ろうとする趣旨を認めることはできないから、県指定の史跡を研究対象としている学術研究者であっても、同条例に基づく当該史跡の指定解除処分の取消しを求める原告適格を有しない。

ウ. 自転車競技法及び同法施行規則が場外車券発売施設の設置許可要件として定める位置基準によって保護しようとしているのは、不特定多数者の利益であるところ、それは、性質上、一般的公益に属する利益であって、原告適格を基礎付けるには足りないものであるといわざるを得ないから、当該施設の設置、運営に伴い著しい業務上の支障が生ずるおそれがあると位置的に認められる区域に医療施設を開設する者であっても、当該位置基準を根拠として当該施設の設置許可の取消しを求める原告適格を有しない。

エ. 処分を定めた行政法規が、不特定多数者の具体的利益をそれが帰属する個々人の具体的利益としても保護すべきものとする趣旨を含むか否かは、当該行政法規の趣旨・目的、当該行政法規が当該処分を通して保護しようとしている利益の内容・性質等を考慮して判断すべきであるところ、核原料物質、核燃料物質及び原子炉の規制に関する法律は、専ら公衆の生命、身体の安全、環境上の利益を一般的公益として保護しようとするものと解されるから、設置許可申請に係る原子炉の近隣地域に居住する住民は、当該原子炉の設置許可処分の無効確認を求める原告適格を有しない。

1. ア, イ
2. ア, ウ
3. イ, ウ
4. イ, エ
5. ウ, エ

【No. 13】 損失補償に関する次の記述のうち、妥当なのはどれか。

1. 警察法規が一定の危険物の保管場所等について技術上の基準を定めている場合において、道路工事の施工の結果、警察法規違反の状態を生じ、危険物保有者がその技術上の基準に適合するように既存の工作物の移転等を余儀なくされ、これによって損失を被ったときは、当該危険物保有者はその損失の補償を請求することができるとするのが判例である。
2. 財産上の犠牲が単に一般的に当然に受忍すべきものとされる制限の範囲を超え、特別の犠牲を課したものである場合であっても、これについて損失補償に関する規定がないときは、当該制限については補償を要しないとするのが立法上の趣旨であると解すべきであり、直接憲法第 29 条第 3 項を根拠にして補償請求をすることはできないとするのが判例である。
3. 土地収用法に基づく収用の場合における損失の補償には、収用される権利の対価の補償のみならず、被収用地に存在する物件の移転料の補償や、営業の中断に伴う損失の補償など、収用によって被収用者が通常受ける付随的な損失の補償も含まれる。
4. 都市計画法に基づく建築物の建築制限は、そのみで直ちに憲法第 29 条第 3 項にいう私有財産を公共のために用いることにはならず、同項にいう正当な補償を必要とするものではないが、当該制限が 60 年以上の長期間にわたって課せられている場合、当該制限は、その制限の内容を考慮するまでもなく、その期間に照らして当然に権利者に受忍限度を超えて特別の犠牲を課すものであり、損失の補償が必要であるとするのが判例である。
5. 国家が私人の財産を公共の用に供するには、これによって私人の被るべき損害を填補するに足りるだけの相当な賠償をしなければならないことはいうまでもないが、憲法は、これに加えて、補償の時期についても、補償が財産の供与と交換的に同時に履行されるべきことを保障しているとするのが判例である。

【No. 14】 国有財産法に関する次の記述のうち、妥当なのはどれか。

1. 国有財産には、土地・建物等の不動産や船舶・航空機等の動産のほか、知的財産権や有価証券も含まれるが、国有となるに際しては、国の負担によることが必要であり、寄附によって国有となったものは国有財産とはいえない。
2. 行政財産は、公用財産、公共用財産、皇室用財産に分けられる。公用財産とは、道路や河川といった一般公衆の自由な使用の目的に供する財産であり、公共用財産とは、庁舎やその敷地といった国の事務や事業などに供する財産である。
3. 普通財産は、原則として、貸付や私権の設定ができないが、国有財産法に定められている場合で、かつ、その用途又は目的を妨げない限度において、貸付や私権の設定をすることができる。
4. 各省各庁の長は、自らの所管に属する行政財産及び普通財産について管理しなければならないが、行政財産及び普通財産の用途を廃止した場合には財務大臣に引き継がなければならない。
5. 財務大臣は、国有財産の適正な方法による管理及び処分を行うため必要があると認めるときは、各省各庁の長に対し、その所管に属する国有財産について、その状況に関する資料若しくは報告を求め、実地監査をし、又は用途の変更、用途の廃止、所管換その他必要な措置を求めることができる。

No. 15～No. 28 は経済学・財政学・経済事情です。

解答は、問題番号に該当する答案用紙の番号欄に記入してください。

【No. 15】 X財とY財の2財を消費する、ある消費者の効用関数が、

$$u = x^{0.2}y^{0.8} \quad (x: X財の消費量, y: Y財の消費量)$$

で示される。この消費者の所得を M 、X財、Y財の価格をそれぞれ P_x 、 P_y としたとき、最適消費点におけるY財の消費量として妥当なのはどれか。

1. $\frac{4M}{P_x P_y}$
2. $\frac{4M}{5P_x P_y}$
3. $\frac{4M}{P_y}$
4. $\frac{M}{5P_y}$
5. $\frac{4M}{5P_y}$

【No. 16】 完全競争市場での企業の利潤最大化行動を考える。財の生産量を $x (> 0)$ とすると、ある企業の総費用関数は、以下の式によって表される。

$$TC(x) = x^3 - 4x^2 + 8x + 24$$

このとき、操業停止点における生産量 x と財の価格 P の組合せとして妥当なのはどれか。

	x	P
1.	2	4
2.	2	6
3.	3	8
4.	3	11
5.	4	8

Koumujin-saiyo.jp

【No. 17】 独占市場において、ある財の需要関数が、以下のように示される。

$$x_D = -\frac{1}{6}p + \frac{50}{3} \quad (x_D: \text{需要量}, p: \text{価格})$$

また、独占企業の総費用関数は、以下のように示される。

$$TC(x_S) = 2x_S^2 + 20x_S + 5 \quad (x_S: \text{供給量})$$

この市場の均衡における、①超過負担(死荷重)と②ラーナーの独占度の組合せとして妥当なのはどれか。

- | | ① | ② |
|----|----|---------------|
| 1. | 45 | $\frac{3}{7}$ |
| 2. | 45 | $\frac{4}{7}$ |
| 3. | 45 | 1 |
| 4. | 90 | $\frac{3}{7}$ |
| 5. | 90 | $\frac{4}{7}$ |

【No. 18】 次は、我が国のマネーストック統計に関する記述であるが、ア～エに当てはまるものの組合せとして妥当なのはどれか。

マネーストック統計とは、「金融部門から経済全体に供給されている通貨の総量」を示す統計のことをいう。マネーストック統計には、対象とする通貨の範囲に応じてM1、M2、M3、広義流動性の四つの指標がある。このうち、M1、M2、M3の各指標は以下のように定義される。

$$\begin{aligned}
 M1 &= \text{現金通貨} + \boxed{\text{ア}} && (\boxed{\text{ア}} \text{の発行者は、} \boxed{\text{イ}}) \\
 M2 &= \text{現金通貨} + \boxed{\text{ア}} + \boxed{\text{ウ}} + \text{譲渡性預金}(\boxed{\text{ア}}, \boxed{\text{ウ}}, \text{譲渡性預金の発行者は、} \boxed{\text{エ}}) \\
 M3 &= \text{現金通貨} + \boxed{\text{ア}} + \boxed{\text{ウ}} + \text{譲渡性預金}(\boxed{\text{ア}}, \boxed{\text{ウ}}, \text{譲渡性預金の発行者は、} \boxed{\text{イ}})
 \end{aligned}$$

(注) 発行者の定義は下記のとおり。

国内銀行等＝国内銀行(除くゆうちょ銀行)、外国銀行在日支店、信用金庫、信金中央金庫、
農林中央金庫、商工組合中央金庫

全預金取扱機関＝「国内銀行等」＋ゆうちょ銀行＋信用組合＋全国信用協同組合連合会＋労働金庫＋
労働金庫連合会＋農業協同組合＋信用農業協同組合連合会＋漁業協同組合＋
信用漁業協同組合連合会

	ア	イ	ウ	エ
1. 準通貨		国内銀行等	金融債	全預金取扱機関
2. 準通貨		全預金取扱機関	金融債	国内銀行等
3. 預金通貨		国内銀行等	金融債	全預金取扱機関
4. 預金通貨		国内銀行等	準通貨	全預金取扱機関
5. 預金通貨		全預金取扱機関	準通貨	国内銀行等

【No. 19】 フィリップス曲線及び自然失業率仮説に関する次の記述のうち、妥当なのはどれか。

ただし、フィリップス曲線、総供給曲線は、それぞれ、縦軸に物価上昇率、物価水準をとるものとする。

1. フィリップス曲線は、物価上昇率と失業率との間の正の相関関係を示す右上がりの曲線であり、1970年代のアメリカ合衆国のスタグフレーションの状況を説明するために導かれたものである。
2. 1990年代後半の我が国においては、1970年代、1980年代と比べて、高い物価上昇率の下で、傾きの急なフィリップス曲線が観測されている。
3. 短期フィリップス曲線と総供給曲線の関係についてみると、供給量の減少により総供給曲線が左方にシフトした場合、短期フィリップス曲線は右方にシフトする。
4. M. フリードマンは、自然失業率について、産業構造の変化などの経済の構造的・制度的要因ではなく、貨幣的要因に依存してその水準が決定されるものであるとした。
5. 自然失業率仮説によると、貨幣錯覚が修正された後の長期フィリップス曲線は垂直となり、このとき、中央銀行の金融緩和政策には、自然失業率を下げる効果があるとされている。

【No. 20】 新古典派の投資理論の枠組みで考える。ある財を生産する企業の t 期における資本ストックが K_t のときの資本の限界生産性 MPK は $\frac{4}{\sqrt{K_t}}$ である。また、 t 期の望ましい資本ストックを K_t^* 、資本減耗率を d とすると、 t 期の粗投資 I_t は、 $I_t = K_t^* - (1 - d)K_{t-1}$ である。

また、 $t - 1$ 期において、利子率は 15 %、資本減耗率は 5 % であり、資本ストックは望ましい水準にあった。

いま、 t 期において資本減耗率に変化はなく、利子率が 5 % に低下した。 t 期においても資本ストックを望ましい水準にする場合の t 期における粗投資 I_t はいくらか。

ただし、財の価格及び資本ストック 1 単位当たりの価格はともに 1 であるとする。

1. 1220
2. 1270
3. 1320
4. 1370
5. 1420

【No. 21】 ある国では、所得額が 300 万円以上の者について、300 万円を超える分の所得に対して、一律 20 % の税率で所得税を課し、一方で所得額が 300 万円以下の者には所得額から 300 万円を引いた額に対して一律 50 % の税率で「負の所得税(税による給付)」を課している。このとき、所得額が 200 万円の者と 500 万円の者との課税後所得額の差はいくらか。

1. 120 万円
2. 150 万円
3. 180 万円
4. 210 万円
5. 250 万円

koumujin-saiyo.jp

【No. 22】 年金に関するA～Dの記述のうち、妥当なもののみを全て挙げているのはどれか。

- A. 確定給付型年金とは、高齢期の1人当たり年金給付額をあらかじめ定める形で保険料負担を求める年金である。他方、確定拠出型年金とは、若年期の1人当たり年金保険料をあらかじめ定める形で給付を行う年金である。
- B. 賦課方式とは、高齢世代への年金給付の財源を、その時の若年世代から保険料として徴収する方式である。他方、積立方式とは、若年期に保険料を払い、将来(高齢期)の自らの年金受給のために積み立てておく方式である。
- C. 賦課方式での年金保険料の水準は、若年世代(保険料負担者)人口に対する高齢世代(年金受給者)人口の比率が高いほど、つまり、人口成長率が低いほど多くなる。また、積立方式はインフレーションによる年金給付の実質価値の目減りを回避しやすいという特徴がある。
- D. 賦課方式から積立方式へ移行することによって、効用水準の世代間格差を解消することができる。この場合、積立方式から賦課方式への移行と異なり、移行期の若年世代が高齢世代への給付と自分の将来のための積立を同時に行う、いわゆる「二重の負担」は発生しない。

- 1. A, B
- 2. A, C
- 3. A, D
- 4. B, C
- 5. C, D

【No. 23】 我が国の財政制度等に関するA～Dの記述のうち、妥当なもののみを全て挙げているのはどれか。

- A. 予算は財政民主主義の観点から毎会計年度これを作成し、国会の議決を経なければならないという「予算の単年度主義」を原則としているが、例外として、「過年度収入及び過年度支出」のほか、「継続費」が認められている。「継続費」とは、歳出予算のうち、その性質上又は予算成立後の事由により年度内にその支出が終わらない見込みのあるものについて、あらかじめ国会の議決を経て、翌年度に繰り越して使用することができるものである。
- B. 予算の種類として、一般会計予算、特別会計予算、政府関係機関予算があり、このうち政府関係機関予算は、令和3年度時点では、沖縄振興開発金融公庫、株式会社日本政策金融公庫などの4機関の予算である。この4機関の事業は、公共の利益を目的としており国の事業に近いものであるため、その予算は国の予算と同様に国会の議決を受けることになっている。
- C. 特別会計は、国が特定の事業を行う場合、あるいは特定の資金を保有してその運用を行う場合、その他特定の歳入をもって特定の歳出に充て一般の歳入歳出と区分して経理する必要がある場合に限り、法律をもって設置するものとされており、令和3年度時点では、13の特別会計が設置されている。
- D. 一般会計においては、決算の結果生じた剰余金は、通常、剰余金が生じた年度の翌年度の歳入に繰り入れられる。この決算上の剰余金のうち、その年度に新たに生じた剰余金から歳出予算の繰越額を除いた額を純剰余金といい、この純剰余金の3分の1を下らない金額は、当該剰余金の生じた年度から5年度以内に公債の償還財源に充てることとされている。

1. A
2. A, B
3. B, C
4. C, D
5. D

【No. 24】 我が国の租税制度等に関するA～Dの記述のうち、妥当なもののみを全て挙げているのはどれか。

- A. 所得税については、所得額から基礎控除や配偶者控除などの所得控除を差し引いた課税所得を基に算出された税額から、税額控除を差し引いて実際に支払う税額が算出される。
- B. 法人税に関して、国税分として法人事業税が課されており、これについては、資本金1億円超の普通法人に対し、所得に応じた所得割は課されておらず、資本金の額や付加価値額を課税の基準とする外形標準課税が導入されている。
- C. 消費税については、令和元年10月に税率が10%へ引き上げられ、その際、低所得者対策として「酒類・外食を除く飲食料品」及び「定期購読契約が締結された週2回以上発行される新聞」について、軽減税率制度が導入された。
- D. ショップ税制改革勧告以降、国税については間接税中心となったほか、地方税については道府県税が重視され、広域行政を担う都道府県についてのみ固定資産税を創設したことなどにより、令和3年度地方財政計画における税収は市町村税よりも道府県税の方が多くなっている。

- 1. A, B
- 2. A, C
- 3. B, C
- 4. B, D
- 5. C, D

【No. 25】 我が国の財政の状況に関する次の記述のうち、妥当なのはどれか。ただし、令和元年度及び2年度の一般会計当初予算については、「臨時・特別の措置」を含むものとする。

1. 新型コロナウイルス感染症対策のため、政府は令和2年度において、四度の補正予算を編成した。令和2年度当初予算及び四度の補正予算を合わせた令和2年度一般会計予算は、150兆円弱にまで達し、公債依存度は約55%となった。
2. 令和3年度一般会計当初予算の歳出総額についてみると、10兆円規模の新型コロナウイルス感染症対策予備費を計上したほか、公共事業関係費が増加したことから、前年度当初予算と比較して10兆円以上増加し、当初予算ベースで初めて100兆円を超える規模となった。
3. 令和3年度一般会計当初予算の一般歳出(「基礎的財政収支対象経費」から「地方交付税交付金等」を除いたもの)についてみると、新型コロナウイルス感染症対策予備費の計上や防衛関係費が前年度当初予算と比較して10%程度増加したことから、一般会計当初予算の一般歳出に占める社会保障関係費の割合は5年ぶりに50%を下回った。
4. 令和3年度一般会計当初予算の歳入についてみると、公債発行額は前年度当初予算より5兆円程度減少した。一方で、消費税や所得税による税収がいずれも増加したことから、租税及び印紙収入は前年度よりも増加しており、当初予算に占める割合は60%を超えた。
5. 国の普通国債残高は近年増加し続けており、令和2年度末には前年度末から50兆円以上増加して約950兆円となり、対GDP比で約180%となった。また、国の普通国債残高の内訳をみると、約7割を特例公債が占めている。

【No. 26】 我が国の地方財政に関する次の記述のうち、妥当なのはどれか。

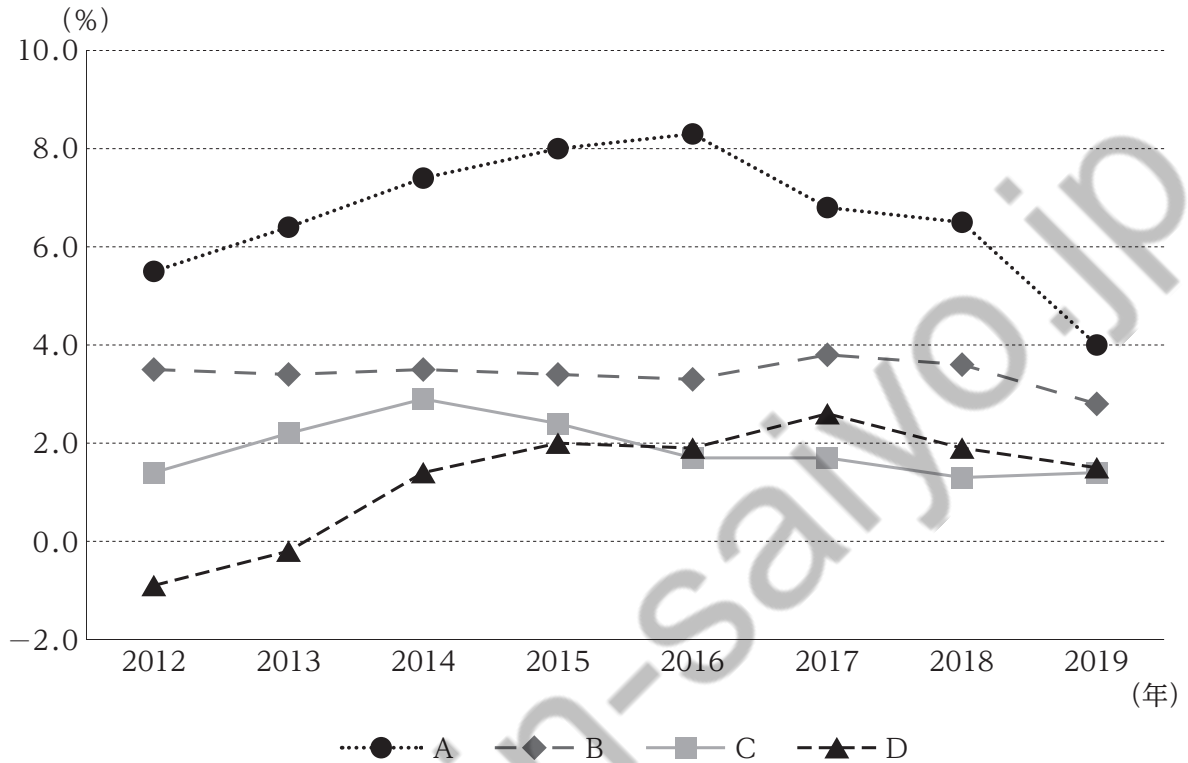
1. 地方財政計画は、地方公共団体の経済活動である地方財政を総体的に捉えたものであり、内閣が国会に提出する。その歳出規模(通常収支分)は令和3年度で約90兆円であり、同年度の国の一般会計当初予算の規模を下回っている。
2. 地方交付税の総額は、地方財政計画の歳入と歳出の差額を補填する中で決定され、具体的には国税である所得税と法人税の合計額の15%である。また、地方交付税の使途は社会保障や公共事業など一定のものに限定されている。
3. 地方公共団体は、当該年度の歳出を地方債以外の歳入で賄えない場合、地方債許可制度に基づき、総務大臣の許可を得た上で地方債を発行できる。令和3年度地方財政計画(通常収支分)において、歳入に対する地方債の割合は4割程度となっている。
4. 平成24年度から令和3年度までの地方財政計画(通常収支分)の歳出をみると、緩やかな減少傾向で推移している。また、令和3年度地方財政計画(通常収支分)の歳出についてみると、給与関係経費は約40兆円となっており同計画の5割強を占めている。
5. 地方財政の近年の大きな改革として、小泉純一郎内閣によって行われた、いわゆる「三位一体改革」がある。この「三位一体改革」とは、国、地方公共団体、地域住民が一体となって地方分権を推進することを意味するものであり、これにより地方交付税の削減と国庫補助負担金の大幅な増額が行われた。

【No. 27】 我が国の最近の経済状況に関する次の記述のうち、妥当なのはどれか。

1. 実質 GDP 成長率(前年度比)は、2016 年度は消費税率引上げ後の反動によりマイナスとなったが、その後は 2017 年度から 2019 年度までは 3 年連続でプラスとなった。しかし、2020 年度については、新型コロナウイルス感染症の感染拡大によりマイナス 8 % 程度の記録的なマイナス成長となった。
2. 内閣府によると、実際の GDP と潜在 GDP のかい離率を示す GDP ギャップ(四半期別)は、2017 年 1-3 月期以降マイナスが継続していたが、新型コロナウイルス感染症の感染拡大により 2020 年 4-6 月期は特に大きなマイナスを記録した。しかし、このマイナス幅は、リーマン・ショック時の 2009 年 1-3 月期のマイナス幅よりは小さかった。
3. 国内家計最終消費支出(四半期別、実質季節調整済前期比)は、新型コロナウイルス感染症の感染拡大に伴い、2020 年 4-6 月期は大幅なマイナスとなったが、2020 年 7-9 月期はプラスとなった。また、2020 年 4-6 月期の同支出を形態別(耐久財、半耐久財、非耐久財、サービス)にみると、特にサービスのマイナスが大きかった。
4. 国土交通省「建築着工統計調査」によると、新設住宅着工戸数は 2012 年度以降 2020 年度まで前年度比で、ほぼ一貫して減少し、2020 年度は 30 万戸を下回った。また、2020 年度の新設住宅着工戸数の内訳をみると、分譲住宅(マンション、一戸建て)が 8 割超を占めており、持家や貸家は、それぞれ 1 割未満にすぎない。
5. 交易条件は輸入物価を輸出物価で割った指数によって示され、交易条件の変化に伴い、交易利得や交易損失が生じる。我が国は 2019 年 7-9 月期から 2020 年 4-6 月期まで、前年同期差で交易損失が増加していたが、特に 2020 年 4-6 月期の交易損失の増加額は大きかった。

【No. 28】 次の図は、2012年～2019年における世界全体、ユーロ圏、英国、インドの実質 GDP 成長率(前年比)の推移を示している。

図中のA～Dに当てはまるものの組合せとして妥当なのはどれか。



(注) IMF「World Economic Outlook Database」(October 2021)により作成。

- | A | B | C | D |
|---------|------|------|------|
| 1. 世界全体 | ユーロ圏 | インド | 英国 |
| 2. 英国 | 世界全体 | インド | ユーロ圏 |
| 3. インド | 世界全体 | ユーロ圏 | 英国 |
| 4. インド | 世界全体 | 英国 | ユーロ圏 |
| 5. インド | 英国 | 世界全体 | ユーロ圏 |

No. 29～No. 76 は**選択問題**です。

これらの問題については、**任意の2科目(12題)を選択し、必須問題と合計40題を解答**してください。

No. 29～No. 34 は**民法・商法**です。

解答は、問題番号に該当する答案用紙の番号欄に記入してください。

- 【No. 29】 法律行為に関するア～エの記述のうち、**妥当なもののみを全て挙**げているのはどれか。
- ア. 妻子ある男性が、いわば半同棲関係にあった女性に対し、遺産の3分の1を遺贈するという遺言を行った場合、当該遺言が不倫関係の維持継続を目的とするものではなく、専ら当該女性の生活を保全するためになされたものであり、当該遺言の内容も相続人らの生活の基盤を脅かすものではなかったとしても、当該遺言は公序良俗に反し無効であるとするのが判例である。
- イ. 食肉販売業を営もうとする者は、食品衛生法により営業許可を得なければならず、営業許可を得ずになされた売買契約は取締法規に違反するため、同法による営業許可を得ずになされた食肉の売買契約は無効であるとするのが判例である。
- ウ. 意思表示は、その通知が相手方に到達した時からその効力を生ずる。また、意思表示は、表意者が通知を發した後に死亡し、意思能力を喪失し、又は行為能力の制限を受けたときであっても、原則として、そのためにその効力を妨げられない。
- エ. 意思表示の相手方がその意思表示を受けた際に未成年者であった場合には、当該未成年者の法定代理人がその意思表示を知った後であっても、その意思表示をもって当該未成年者に対抗することができない。

1. ウ
2. ア, イ
3. ア, エ
4. イ, ウ
5. ウ, エ

【No. 30】 不動産の物権変動に関する次の記述のうち、判例に照らし、妥当なのはどれか。

1. Aが所有する甲不動産について、Bが自己に所有権がないことを知りながら20年間占有を続けた。その占有開始から15年が経過した時点でAはCに甲不動産を譲渡していた。Cは民法第177条にいう第三者に当たるので、Bは登記がなければ甲不動産の所有権の時効取得をCに対抗することができない。
2. Aが自己の所有する甲不動産をBに譲渡し登記を移転したが、Bが代金を支払わなかったため、AがBとの売買契約を解除した場合において、契約解除後にBが甲不動産をCに譲渡したときは、Aは登記がなくとも甲不動産の所有権をCに対抗することができる。
3. Aが自己の所有する甲不動産をBに譲渡した後、その登記が未了の間に、Cが甲不動産をAから二重に買い受け、さらにCからDが買い受けて登記を完了した。この場合において、Cが背信的悪意者であるときは、Cの地位を承継したDも背信的悪意者とみなされるため、Bは登記がなくとも甲不動産の所有権の取得をDに対抗することができる。
4. Aが自己の所有する甲不動産をBに譲渡したが、Cが甲不動産を不法に占有している場合、不法占有者は民法第177条にいう第三者に当たらないため、Bは、登記がなくとも甲不動産の所有権の取得をCに対抗することができ、その明渡しを請求することができる。
5. Aが、自己の所有する甲不動産をBに譲渡し、その後、甲不動産をCにも二重に譲渡した場合において、AがBに甲不動産を譲渡したことについてCが悪意であるときは、Cは、登記の欠缺を主張することが信義則に反すると認められる事情がなくとも、登記の欠缺を主張するにつき正当の利益を有する者とはいえず、民法第177条にいう第三者に当たらない。

【No. 31】 債権者代位権に関するア～オの記述のうち、妥当なもののみを全て挙げているのはどれか。

ア. 債権者は、債権者代位権を、債務者の代理人として行使するのではなく自己の名において行使することができるが、相手方は、債務者に対して主張することができる抗弁をもって、債権者に対抗することができる。

イ. 名誉を侵害されたことを理由とする被害者の加害者に対する慰謝料請求権は、被害者が当該請求権を行使する意思を表示しただけでその具体的な金額が当事者間で客観的に確定しない間は、被害者の債権者がこれを債権者代位の目的とすることはできないが、具体的な金額の慰謝料請求権が当事者間において客観的に確定したときは、債権者代位の目的とすることができるとするのが判例である。

ウ. 債権者代位権は裁判外において行使することはできず、裁判所に被代位権利の行使に係る訴えを提起しなければならないが、訴えを提起した債権者は、遅滞なく債務者に対し訴訟告知をしなければならない。

エ. 債権者が債権者代位権を行使した場合において、債務者が債権者の権利行使につき通知を受けたとき又はこれを知ったときは、債務者は、被代位権利について、自ら取立てその他の処分をすることができない。

オ. 債権者は、債権者代位権を行使する場合において、被代位権利が金銭の支払又は不動産の明渡しを目的とするものであるときは、相手方に対し、その支払又は明渡しを自己に対してすることを求めることができる。

1. ア, イ
2. ア, エ
3. イ, ウ
4. ウ, オ
5. エ, オ

【No. 32】 不法行為に関する次の記述のうち、妥当なのはどれか。

1. 悪意による不法行為により生じた損害賠償請求権の債務者は、被害者に対する債権との相殺によって賠償債務を免れることはできず、被害者が損害賠償請求権を第三者に譲渡した場合においても、当該第三者に対する債権との相殺によって賠償債務を免れることはできない。
2. 土地の工作物の設置又は保存に瑕疵があることによって他人に損害を生じた場合、その工作物の占有者は、その損害の発生を防止するのに必要な注意をしたことを証明したときは、損害賠償責任を免れる。また、この場合において、その工作物の所有者も、その損害の発生を防止するのに必要な注意をしたことを証明したときは、損害賠償責任を免れる。
3. 不法行為による損害賠償請求権は、人の生命又は身体を害する不法行為によるものを含め、被害者又はその法定代理人が損害及び加害者を知った時から3年間行使しない場合又は不法行為の時から20年間行使しない場合に、時効によって消滅する。
4. 民法第711条が生命を害された者の近親者の慰謝料請求権を明文で規定しているのは、これをもって直ちに生命侵害以外の場合はいかなる事情があってもその近親者の慰謝料請求権が全て否定されていると解すべきものではなく、したがって、不法行為により身体を害された者の母は、そのために被害者が生命を害されたときにも比肩すべき精神上の苦痛を受けた場合、自己の権利として慰謝料を請求し得るとするのが判例である。
5. 責任能力のある未成年者が加害事件を起こした場合、当該未成年者自身が民法第709条に基づく不法行為責任を負うため、当該未成年者の監督義務者は、民法第714条に基づく監督者責任を負うことはなく、また、監督義務者の義務違反と当該未成年者の不法行為によって生じた結果との間に相当因果関係が認められたとしても、民法第709条に基づく不法行為責任も負わないとするのが判例である。

【No. 33】 婚姻に関するア～オの記述のうち、妥当なもののみを全て挙げているのはどれか。

ア. 配偶者のある者が重ねて婚姻をした場合において、後婚が離婚によって解消されたときは、特段の事情がない限り、後婚が重婚に当たることを理由として、その取消しを請求することは許されないとするのが判例である。

イ. 事実上の夫婦の一方が他方の意思に基づかないで婚姻届を作成・提出した場合において、その当時、両名に夫婦としての実質的生活関係が存在しており、かつ、後に他方の配偶者が届出の事実を知ってこれを追認したとしても、無効な行為は追認によってもその効力を生じないため、当該婚姻の届出は無効であるとするのが判例である。

ウ. 詐欺又は強迫による婚姻の取消権は、当事者が、詐欺を発見し、若しくは強迫を免れた後3か月を経過し、又は追認をしたときは、消滅する。

エ. 成年被後見人が婚姻をするには、その成年被後見人の同意が必要である。

オ. 婚姻が取り消された場合には、婚姻の当時、取消しの原因があることを知らなかった当事者であっても、婚姻によって得た利益の全部を返還しなければならない。

1. ア, イ
2. ア, ウ
3. イ, オ
4. ウ, エ
5. エ, オ

【No. 34】 株主総会に関するア～オの記述のうち、妥当なもののみを全て挙げているのはどれか。

- ア. 株主総会を招集するには、取締役は、株主総会の日の一定期間前までに株主に対してその通知を発ししなければならないが、議決権を行使することができる株主全員の同意がある場合には、原則として、招集の手続を経ることなく株主総会を開催することができる。
- イ. 株主総会に出席できない株主は、代理人によって議決権を行使することができることされており、議決権行使の代理人資格を会社の株主に限定する旨の定款の規定は、株主でない者の参加により株主総会が混乱することを防止し、会社の利益を保護する趣旨であったとしても、合理的な理由による相当程度の制限ということとはできず、無効であるとするのが判例である。
- ウ. 株主総会の特別決議が成立するためには、当該株主総会において議決権を行使することができる株主の議決権の過半数を有する株主が出席し、出席した株主の議決権の3分の2以上が賛成することが必要であり、これらの要件については、定款により変更することはできない。
- エ. 株主総会決議取消しの訴えは、株主総会決議の日から3か月以内に提起しなければならないが、この期間は、瑕疵のある決議の効力を早期に明確にさせるため、決議の瑕疵の主張を制限したものと解すべきであるから、株主総会決議取消しの訴えを提起した後、当該期間経過後に新たな取消事由を追加主張することは許されないとするのが判例である。
- オ. 株主総会の招集の手続又は決議の方法が法令又は定款に違反している場合、会社の株主は、会社を被告として、株主総会決議無効確認の訴えを提起しなければならない。

1. ア, イ
2. ア, エ
3. イ, ウ
4. ウ, オ
5. エ, オ

No. 35～No. 40 は統計学です。

解答は、問題番号に該当する答案用紙の番号欄に記入してください。

【No. 35】 立方体の各面に相異なる 1 から 6 までの数字のいずれかが書かれたサイコロを 2 回投げるとき、1 回目に出た数字と 2 回目に出た数字の積の期待値はいくらか。

1. 12.00
2. 12.25
3. 12.50
4. 12.75
5. 13.00

【No. 36】 ある企業のX市における店舗の1日当たりの売上について、A～Fの六つの店舗を無作為に抽出して調査したところ、以下の表のとおりであった。この企業のX市における各店舗の売上の不偏分散はいくらか。

店舗	A	B	C	D	E	F
売上(万円)	24	27	35	33	41	32

1. 28
2. 30
3. 32
4. 34
5. 36

Koumuin-saiyo.jp

【No. 37】 A～Eの5人の学生について、ある月のアルバイトによる収入(x)及び当該収入からの貯蓄額(y)を調査したところ、以下の表のとおりであった。

(万円)

	A	B	C	D	E
収入 (x)	6	4	10	8	2
貯蓄額 (y)	4	2	3	1	0

このデータに対して、 y を被説明変数、 x を説明変数として最小二乗法で求めた、回帰直線 $y = a + bx$ として妥当なのはどれか。

1. $y = -2.5 + 0.75x$
2. $y = 0.5 + 0.25x$
3. $y = 1.1 + 0.15x$
4. $y = 1.25 + 0.125x$
5. $y = 1.7 + 0.05x$

【No. 38】 立方体の各面に相異なる 1 から 6 までの数字のいずれかが書かれたサイコロを 360 回投げて、1 の目の出る回数を X とする。 $2X + 100$ の確率分布の平均と分散の組合せとして妥当なのはどれか。

- | | 平均 | 分散 |
|----|-----|-----|
| 1. | 160 | 100 |
| 2. | 160 | 200 |
| 3. | 220 | 100 |
| 4. | 220 | 200 |
| 5. | 220 | 300 |

koumujin-saiyo.jp

【No. 39】 あるメーカーの冷蔵庫を使用している世帯の比率を推定するため、全国から 400 世帯を無作為に選んで、そのメーカーの冷蔵庫を使用している世帯を調べたところ 40 世帯であった。

このとき、全国におけるこのメーカーの冷蔵庫の使用世帯比率の 95 % 信頼区間として、妥当なのはどれか。

ただし、標準正規分布の上側 5 % 点は 1.64、上側 2.5 % 点は 1.96 とする。

1. $\left(0.1 - 1.64 \frac{\sqrt{0.1 \times 0.9}}{400}, 0.1 + 1.64 \frac{\sqrt{0.1 \times 0.9}}{400}\right)$
2. $\left(0.1 - 1.96 \frac{\sqrt{0.1 \times 0.9}}{400}, 0.1 + 1.96 \frac{\sqrt{0.1 \times 0.9}}{400}\right)$
3. $\left(0.1 - 1.64 \frac{\sqrt{0.1 \times 0.9}}{20}, 0.1 + 1.64 \frac{\sqrt{0.1 \times 0.9}}{20}\right)$
4. $\left(0.1 - 1.96 \frac{\sqrt{0.1 \times 0.9}}{20}, 0.1 + 1.96 \frac{\sqrt{0.1 \times 0.9}}{20}\right)$
5. $\left(0.1 - 1.64 \sqrt{400 \times 0.1 \times 0.9}, 0.1 + 1.64 \sqrt{400 \times 0.1 \times 0.9}\right)$

【No. 40】 次の文のア、イに当てはまるものの組合せとして妥当なのはどれか。

ある感染症の予防接種の効果を調べるため、この感染症に罹患した人と罹患しなかった人に対して、それぞれ予防接種をしたか、しなかったかを聞き、次の結果を得た。

予防接種 \ ある感染症	罹患した	罹患しなかった	計
	した	12	16
しなかった	50	22	72
計	62	38	100

このとき、予防接種はこの感染症の予防に効果があるかについて、[帰無仮説 H_0 : 予防接種をしたかどうかと感染症に罹患したかどうかは独立である。]を[対立仮説 H_1 : 予防接種をしたかどうかは感染症に罹患したかどうかと独立ではない。]に対して、有意水準 5% でカイ 2 乗検定を行いたい。

検定統計量を計算すると、

$$\chi^2 = \frac{(12 - 17.36)^2}{17.36} + \frac{(16 - 10.64)^2}{10.64} + \frac{(50 - 44.64)^2}{44.64} + \frac{(22 - 27.36)^2}{27.36} \doteq 6.05$$

となる。検定統計量 χ^2 が、 から、この帰無仮説は 。

ただし、自由度 1, 4, 100 のカイ 2 乗分布の上側 5% 点は、それぞれ 3.84, 9.49, 124.3 とする。

- | ア | イ |
|------------------|--------|
| 1. 3.84 を超えている | 棄却されない |
| 2. 3.84 を超えている | 棄却される |
| 3. 9.49 を超えていない | 棄却されない |
| 4. 9.49 を超えていない | 棄却される |
| 5. 124.3 を超えていない | 棄却されない |

No. 41～No. 46 は政治学・社会学です。

解答は、問題番号に該当する答案用紙の番号欄に記入してください。

【No. 41】 国際政治や政治理論等に関する次の記述のうち、妥当なのはどれか。

1. リベラリズムの見方の一つである機能主義では、技術的・経済的分野での秩序形成が隣接分野に波及(スピルオーバー)し、最終的には安全保障分野でも秩序形成が行われるとして、地域経済統合から地域政治統合に進展するという主張がなされた。この考え方は、現在の欧州連合の発足といった政治的統合につながり、機能主義の代表的な論者である R. コヘインによって、スピルオーバーは自動的に生じていくことが明らかになった。
2. H. ブルは、国際政治における秩序の在り方を、「ホブズ的伝統」と「グロチウスの伝統」の二つに類型化した。その上で、国際秩序が無政府的で分権的な構造をとっても直ちに全面的な紛争状況をもたらすのではなく、国家はその構造の中で相互に十分社会的な関係を維持することができるという「グロチウスの伝統」は、現在の世界的な紛争状況を説明しきれていないとして批判した。
3. 移民国家である米国では、建国当初より連邦政府による干渉を嫌い、個人の自由と機会の平等を強調する自由主義が普及していた。しかし、19世紀以降の産業化に伴い貧富の差が拡大したことを受けて、実質的な平等のためには一定の国家の介入を認める保守主義が台頭し、現在の二大政党制の基礎となった。G. エスピン＝アンデルセンによれば、現在の米国は脱商品化の度合いが低く階層化の度合いが高い、保守主義型の福祉政策が広く普及している。
4. E. ホブズボームは、近代以前の社会にもエスニックな共同体(エスニー)は存在していたものの、それは「国家」ほど強固な同一性意識で結ばれたものではなく、近代の「国民」はエスニーとの連続性を保ちながら、それを再現・再解釈する過程で成立したものであるとして、伝統が「発明」されるとした E. ルナンらの根源主義的アプローチを批判した。
5. I. バーリンは、「自由」について、他者からの干渉を受けないことを意味する「消極的自由」と、自ら主体的に意思決定できることを意味する「積極的自由」の概念を示した。その上で、「積極的自由」については、判断力の未熟な個人に代わって、国家や階級、民族という個人の上位に立つ全体的な存在が、より合理的な選択肢を個人にあてがうという「自由への強制」という事態まで進みかねないものであるとして批判した。

【No. 42】 利益団体・圧力団体と政策形成に関する次の記述のうち、妥当なのはどれか。

1. 経営者側と労働者側とが、それぞれ単一又は少数の頂上組織を持ち、労使の頂上団体が賃金や物価上昇率などについて協議して一定の方針を固めて、政府もその方針が実現するように協力している体制をデュアリズムと呼ぶ。この体制は我が国において20世紀後半以降に激しいデフレ状態に見舞われたことを受けて、賃金の低下と製品価格の下落の悪循環を解決するための方法として生まれたが、多くの先進諸国における賃金の引下げなどの「抜け駆け」によって奏功しなかった。
2. エリート主義への対抗の中で生まれたコーポラティズムは、政治社会は多種多様な利益集団から構成され、公共政策はそれらの団体間での対立、競争、調整の中で生まれると考える。その上で、個別的な利益の表出が公共の利益の実現につながるためには、団体間のチェック・アンド・バランスが働くこと、大多数の個人が一つの特定の団体に加入して集中的に自らの利益の追求を行うこと、潜在的利益集団があること等の一定の条件が必要であるとする。
3. M. オルソンは、たとえ人々が共通の利益を持っていることを明確に認識していたとしても、コストをかけずに利益を得ようとする合理的なフリーライダーの発生によって、共通の利益を実現するためだけに組織化して利益団体が作られることはないと言及した。こうした集合行為問題は、利益団体の規模が小さいときには発生しにくく、一人一人の活動の結果が左右する程度が大きいほど、フリーライダーは生じにくい。
4. 欧州諸国では、圧力団体は、「ロビイスト」と呼ばれる議員と接触して要求を伝える者を雇用し、議員と接触を図ることで圧力活動を行うことが多いが、米国では、各圧力団体が官庁や審議会等に代表を派遣して、政策形成に影響を与えることが一般的である。また、我が国においては、伝統的に官庁よりも議員に対する圧力活動が根強く行われている。
5. 政党の役割の一つに政策形成機能があるが、政策形成機能は、企業や業界団体、労働組合などの各種利益団体等が持つ利益や意見を政治過程に吸い上げる利益集約機能と、数多くの団体や個人等から表出された利益を調整して、それらを実際に政策の形にまとめる利益表出機能の二つに分けることができる。こうした二つの機能を通して、政党は数多くの相対する利害を政策にまとめている。

【No. 43】 各国の政治制度に関する次の記述のうち、妥当なのはどれか。

1. 議院内閣制の発達した英国では、議会の多数派から内閣が組閣され、内閣は議会に対して責任を負う。2022年3月末現在において、首相は、議会の同意なく解散権を行使することができるのに対して、議会多数派も内閣不信任決議を成立させることで対抗することができる。また、N. ポルスビーによれば、英国の議会は与野党が次の選挙を意識しつつ争点を明確化する「変換型議会」に整理される。
2. 連邦制国家であるドイツでは、各州政府の権限が非常に強く、州政府の代表である大統領が連邦議会の代表である首相よりも優位な立場にあり、憲法上、大統領は首相を一方的に罷免することができる。こうしたドイツの制度は首相公選制として、1990年代のイスラエルにおいて採用されていた。
3. 国民の直接選挙によって選出される米国の大統領は、議会とは異なる選挙で選出されるため、大統領と議会とは対立することがある。大統領は、法案や予算案を議会に提出できない代わりに、議会の解散権を行使することができ、また、教書を議会に送付して法律の制定を勧告することができる。さらに、議会の可決した法案に対する拒否権も持つが、議会も上下両院の出席議員の3分の2以上の賛成により、大統領の不信任決議をすることができる。
4. 第五共和制下のフランスの大統領は、国民の直接選挙によって選出され、首相や閣僚の任免権を持つほか、議会の解散権を持つなど、強力な権限を有する。フランスの執政制度は、「半大統領制」と呼ばれ、大統領は外交や国防を担当する一方で、首相は内政を担当するなど、執政権限を大統領と首相とで二分する状況がみられる。
5. 我が国の議会では、衆議院には、首相の指名や予算・条約については優越が認められているが、法律は衆参両院の議決の一致が求められ、衆議院とは異なる議決を参議院がした場合、衆議院に回付され、出席議員の過半数で再議決すれば衆議院案が法律となる。また、内閣不信任案の提出も衆議院のみに認められ、可決されれば、内閣は30日以内に、衆議院を解散し総選挙を実施するか、総辞職をしなければならない。

【No. 44】 シカゴ学派に関する記述として妥当なのはどれか。

1. R. E. パークは、愛着の対象になる集団を外集団、それと対比されて嫌悪や軽蔑、場合によっては敵意の対象になる集団を内集団とした。そして、その内集団に特有の態度を「儀礼的無関心」と呼んだ。
2. E. W. バージェスは、都市の拡大過程の形態を理念的に捉え、都市の空間的な構造を明らかにした。そして、中央ビジネス地区から、都市が同心円状に成長・発展していくという「同心円地帯理論」を提唱した。
3. L. ワースは、都市＝農村二分法を提唱し、都市と農村を一定の尺度上に位置付けられる連続的なものとして捉えようとした。さらに、決して完全に相互浸透し、融合することのない二つの文化の周辺にある人間を「マージナル・マン」と呼んだ。
4. W. G. サムナーは、シンボリック相互作用論を提唱し、言葉を中心とするシンボルを媒介とする人間の社会的相互作用における解釈過程に着目した。そして、他者という鏡に映っている自分の像のことを「鏡に映った自己」と呼んだ。
5. W. I. トマスは、F. ズナニエツキと共同で『ハマータウンの野郎ども』を著して、その中で都市に特徴的な生活様式として「アーバニズム」を提唱した。これは、人口量が大きく、密度が高く、社会的に異質の人々の集落としての都市から生ずるとした。

【No. 45】 リーダーシップ研究に関する記述ア～エのうち、妥当なもののみを全て挙げているのはどれか。

ア. K. レヴィンは、形式的に正しい手続によって定められた法規を当事者が順守することによって成り立つ支配の類型を「カリスマ的支配」と呼んだ。また、カリスマは、「カリスマの日常化」の過程をたどって、その非日常的性格を永続的に発揮できるようになるとした。

イ. 三隅二不二は、リーダー行動パターンを課題志向的な側面であるP機能(課題達成機能)と人間関係志向的な側面であるM機能(集団維持機能)の二次元で表したPM理論を提唱し、集団の生産性やメンバーの意欲・満足度において、最も効果的なリーダー行動パターンは、PM型であるとした。

ウ. F. E. フィードラーは、「専制型」、「民主型」、「放任型」の三つのリーダーシップ・スタイルの効果を検討する実験によって、「放任型」においては、集団の作業の質・量共に最も優れているのに対し、「民主型」においては、集団の作業の量のみが優れていることを明らかにした。

エ. R. J. ハウスは、リーダー行動を「構造づくり」型の行動と「配慮」型の行動の二つの側面で捉え、その効果は集団が取り組んでいる仕事の性質によって異なるとするパスゴール理論を提唱し、単純反復作業を中心とする定型的業務に従事する場合には、「配慮」型のリーダー行動が効果的であるとした。

1. ア, イ
2. ア, ウ
3. イ, ウ
4. イ, エ
5. ウ, エ

【No. 46】 逸脱理論に関する記述として妥当なのはどれか。

1. É. デュルケムは、非行サブカルチャーについて、中産階級的な価値が支配する社会に対する労働者階級の非行少年の反動形成によって生まれるものであるとし、彼らは、非行集団内部での地位の獲得ではなく、富の獲得のために犯罪に走ると主張した。
2. H. S. ベッカーは、『アウトサイダーズ』において、社会集団は、これを犯せば逸脱となるような規則を設け、それを特定の人々に適用し、彼らにアウトサイダーのレッテルを貼ることによって、逸脱を生み出すというラベリング論を提唱した。
3. R. K. マートンは、非行少年自身による自らの逸脱行動に対する合理化・正当化の方法として、五つの様式をとる中和の技術論を提唱した。その五つの様式の中で、仲間に対する忠誠の証としての非行であると合理化することを「責任の回避」とした。
4. G. M. サイクスとD. マツァは、社会的絆の強弱によって非行の原因を説明したボンド理論を提唱し、その社会的絆には「愛着」、「投資」、「巻き込み」、「規範観念」の四つの要素があったとした。そのうち、「巻き込み」とは、両親・学校・仲間との情緒的つながりのことである。
5. E. H. サザランドは、自殺の社会的要因に注目し、自殺の三つの類型を提示した。その三つの類型の中で、道徳的秩序の崩壊によって、人々の欲求が無規制状態に陥ることで、不満や焦燥や幻滅を感じた人々が持つ自殺への志向性を「集団本位的自殺」とした。

No. 47～No. 52 は会計学です。

解答は、問題番号に該当する答案用紙の番号欄に記入してください。

【No. 47】 企業会計の一般原則に関する次の記述のうち、妥当なのはどれか。

1. 保守主義の原則とは、企業の財政に有利又は不利な影響を及ぼす可能性がある場合には、それぞれを控え目に計上する会計処理を行うことを義務付ける原則である。保守主義の原則は、将来の不確実性に対処して企業の存続を確保するためであるから、他のどの一般原則よりも優先され、その適用範囲に制限はない。
2. 継続性の原則は、経営者による利益操作を防ぐため、会計基準の変更以外の理由によって一度選択した会計処理を変更することを認めていない。例えば、事業環境の変化に対応し、より適切な方法となるよう減価償却の方法を定額法から定率法へ変更することはできない。
3. 単一性の原則とは、企業会計は、財務諸表によって、利害関係者に対し必要な会計事実を明瞭に表示し、企業の状況に関する判断を誤らせないようにしなければならないとする原則である。これに従えば、株主総会提出や租税目的など、財務諸表の作成目的が異なるときは、それぞれの目的に沿った会計処理を施した実質内容が異なる財務諸表を作成することが認められる。
4. 正規の簿記の原則は、一会計期間内に発生した全ての取引を実際の取引事実等に基づいて、網羅性・検証可能性等を備えた正確な会計帳簿の作成を要求している。そのため、原則として、帳簿に記録されないような簿外の資産や負債が生じることは認められていない。
5. 真実性の原則とは、企業会計は、企業の財政状態及び経営成績に関して、真実な報告を提供するものでなければならないとする原則である。この原則は企業会計の一般原則の中では独立の原則として明示されていないものの、実務で頻繁に援用される原則で、会計処理において絶対的な真実を要求しているため、経営者の主観的な見積りが含まれることは許されない。

【No. 48】 資本会計に関する次の記述のうち、妥当なのはどれか。

1. 資本は、資本主の払込み、その払込資本の利用による利益の稼得だけでなく、その他有価証券評価差額金などの貨幣価値の著しい変動がある場合における資産の評価替えによっても増加するが、国や地方公共団体からの補助金の受入れ、需要者からの工事負担金の徴収、債権者からの債務免除によって増加することはない。
2. 会社法では、企業が株式を発行して調達した資金は全て資本金として計上することを原則としているが、実際の払込金額の2分の1までは資本金に計上しないことができる。この場合において、資本金として計上しなかった部分については、資本準備金として計上しなければならないとされている。
3. 利益準備金は、株主への配当による企業資産の社外流出が生じた場合に、資本金の2分の1に達するまで、社外流出額の10分の1の額を積み立てることが会社法により義務付けられている。これは、会社債権者の保護を目的としているため、欠損補填等のためであっても会社が任意に取り崩すことはできない。
4. その他利益剰余金のうち、任意積立金とは利益準備金以外の利益留保額であり、株主総会の決議を経ずに会社側の任意で設定することができる。一方で、任意積立金の設定をする際は、積立ての目的を明らかにしなければならない旨、会社法によって規定されている。
5. 合併の会計処理方法として、持分プーリング法とパーチェス法がある。持分プーリング法によれば、受入資産は公正な時価で測定記帳され、吸収会社又は新設会社側の払込資本はその受入財産額の範囲内で増額され、消滅会社の合併前の資本構成は無視される。一方で、パーチェス法によれば、合併当事会社の資産は、原則として、元の価額のまま引き継がれ、資本構成も元のまま存続される。

【No. 49】 次の資料は、A社のある年の4月1日から4月30日までのX商品の入出庫状況を示している。移動平均法により計算した場合における、①次月繰越高と、②売上原価の組合せとして妥当なのはどれか。

〔資料〕 A社のX商品の入出庫状況

4月 1日	前月繰越	30個	単価 70円
10日	仕入	20個	単価 90円
19日	売上	40個	単価 70円
26日	仕入	30個	単価 50円

- | | ① | ② |
|----|--------|--------|
| 1. | 2,280円 | 3,000円 |
| 2. | 2,280円 | 3,120円 |
| 3. | 2,280円 | 3,480円 |
| 4. | 2,400円 | 3,120円 |
| 5. | 2,400円 | 3,480円 |

【No. 50】 次の文のア、イ、ウに当てはまるものの組合せとして妥当なのはどれか。なお、文中の空欄 に入るそれぞれの語句は、設問の都合上、伏せてある。

収益及び費用といったフローの情報を提供するものが であるのに対し、資産や負債などのストックの情報を提供するものが ア である。 ア 上、資産は流動資産、固定資産及び の三つに分類される。流動資産と固定資産の分類に際しては、まず イ を適用し、当該基準で分類し得ない資産項目については を適用する。流動資産は一般に、現金や預金などの当座資産、商品や原材料などの ウ ，その他の流動資産に分類される。

ア	イ	ウ
1. 損益計算書	1年基準	棚卸資産
2. 損益計算書	正常営業循環基準	繰延資産
3. 貸借対照表	1年基準	棚卸資産
4. 貸借対照表	1年基準	繰延資産
5. 貸借対照表	正常営業循環基準	棚卸資産

【No. 51】 キャッシュ・フロー計算書に関するA～Dの記述のうち、妥当なもののみを全て挙げているのはどれか。

- A. キャッシュ・フロー計算書が対象とする資金の範囲は、現金に限らず、取得日から満期日又は償還日までの期間が3か月以内の短期投資である定期預金等も含む。しかし、株式は、たとえ短期利殖目的で保有する市場性のある銘柄であっても資金の範囲に含まれない。
- B. キャッシュ・フロー計算書は、基本財務諸表である貸借対照表と損益計算書を補完する書類として、金融商品取引法により、上場会社では作成が義務付けられている一方で、その公開は義務付けられていない。
- C. キャッシュ・フロー計算書を分析する指標として経常収支比率があり、この指標により、企業の財務活動の状況を判断することができる。その判断基準として、当該比率が100%以下であることが望ましいとされている。
- D. キャッシュ・フロー計算書は、キャッシュ・フローが営業、投資又は財務活動のいずれから生じるかによって分類されている。貸付金の回収による収入や有形固定資産の取得のための支出は財務活動によるキャッシュ・フローに該当し、社債の借入や借入金返済は投資活動によるキャッシュ・フローに該当する。

- 1. A
- 2. C
- 3. A, C
- 4. B, D
- 5. C, D

【No. 52】 連結財務諸表に関するA～Eの記述のうち、妥当なもののみを全て挙げているのはどれか。

- A. 連結財務諸表を作成するに当たり、例えば、P社がS1社の議決権を80%、S2社の議決権を45%保有し、S1社がS2社の議決権を25%保有する場合、支配力基準に照らし、P社はS2社を連結の範囲に含めない。
- B. 連結財務諸表を作成するに当たり、親会社と子会社の決算日が異なる場合においては、その差異が3か月を超えない場合には、親会社は子会社の正規の決算に基づいて連結決算を行うことができる。
- C. 非支配株主が存在する子会社において、例えば、親会社の出資額が800万円、非支配株主の出資額が200万円の子会社が、1,500万円の債務超過となった場合、親会社の持分による負担は1,200万円、非支配株主の持分による負担は300万円となる。
- D. 資本金1,000万円の会社を1,500万円で買収した場合、資本連結によって500万円がのれんとして貸借対照表の借方に計上される。その後、原則としてのれんは20年以内のその効果の及ぶ期間で、定額法その他の合理的な方法により定期的に償却する。
- E. 経済的単一体説の立場では、連結財務諸表は、非支配株主のためではなく親会社の株主のために作成され则认为。そのため、非支配株主による出資持分については、株主資本以外の純資産又は負債として取り扱う。

- 1. A, B
- 2. A, C
- 3. B, D
- 4. C, E
- 5. D, E

No. 53～No. 58 は経営学です。

解答は、問題番号に該当する答案用紙の番号欄に記入してください。

【No. 53】 経営戦略に関する次の記述のうち、妥当なのはどれか。

1. J. B. バーニーは、シナジー効果を、異なる経営資源を組み合わせることで、経営資源間の相乗効果を発揮することであると定義した。さらに、事業間のシナジー効果には、複数の事業間で生産技術や製品技術を共用する「生産シナジー」や、広告・販売促進ノウハウ、ブランドなどを共用する「管理シナジー」があるとした。
2. PPM(プロダクト・ポートフォリオ・マネジメント)とは、英国企業が開発した企業戦略である。これは、多角化した企業の最適な資源配分を示すために、企業の保有する各事業について、市場成長率と市場占有率の二つの指標によるマトリックスを用いて分析するものであり、両指標が高い「金のなる木」に分類される事業は、将来の「花形」となるよう引き続き投資を行う必要性が高いとされる。
3. 経営戦略には、環境の側から組織をみる「アウトサイド・イン」の発想により、組織の外部を重視する立場と、組織の内側から環境をみる「インサイド・アウト」の発想により、組織の内部を重視する立場とがある。例えば、M. E. ポーターの提唱したファイブ・フォース・モデルは前者の立場に分類される。
4. 経営の多角化を目的として企業の合併や買収を行うことをR&Dという。R&Dには、買収の対象となる会社の支配権を、経営陣の合意を得ないで獲得する「敵対的買収」と、買収の対象となる会社の支配権を、経営陣や従業員の合意を得て獲得する「友好的買収」がある。我が国では従来から、「敵対的買収」が主流となっている。
5. G. ハメルとC. K. プラハラードにより提唱された三つの基本戦略のうち、競合他社よりも低コストの製品を販売することで優位なポジションを得ようとする戦略を「差別化戦略」という。この戦略を選択する場合、企業は業界の特定分野に経営資源を集中させることで、他社製品とコスト面での差別化を図る必要があるとした。

【No. 54】 企業の結合等に関するA～Dの記述のうち、妥当なもののみを全て挙げているのはどれか。

- A. 事業者が他の事業者と共同して相互にその事業活動を拘束することにより、公共の利益に反して市場における競争を実質的に制限する行為を「カルテル」という。具体的には、価格カルテルや入札談合、数量制限カルテルなどがある。
- B. 企業が市場支配を目的に、資本的に統合する企業結合形態を「コンツェルン」という。これには、同一業種で生産過程も同一な複数企業が結合する「垂直的合同」と、同一業種で生産過程の異なる複数企業が結合する「水平的合同」の二つの形態がある。
- C. 「トラスト」とは、異業種で生産過程も関連のない複数企業が株式取得によって結合して多角化する混合型合併の企業結合形態であり、複合企業とも呼ばれる。「トラスト」の例としては、戦前に我が国において存在した財閥が挙げられる。
- D. 「コンビナート」とは、複数企業が原料・燃料等の総合的利用や輸送費の節約など生産の効率化・合理化を目的に、資本的関係よりも技術的関係を重視し、工程・地域面で結合した企業集団のことをいう。

- 1. A
- 2. A, D
- 3. B, C
- 4. C, D
- 5. D

【No. 55】 経営管理に関する次の記述のうち、妥当なのはどれか。

1. M. ヴェーバーは、『国富論』で官僚制の特徴として階層性、文書主義等を指摘した。ヴェーバーは官僚制について合理性を最も高い水準で達成する組織形態であると評価する一方で、構成員が規則を遵守しようとするあまり、融通のきかない形式的な行動をとるなど非効率な結果を招くという問題点も指摘した。
2. ドイツの社会学者である R. K. マートンは、ヴェーバーの官僚制への評価は官僚制の積極的な機能や長所を強調しているだけで、官僚制の構造が持つ内部的緊迫や緊張を全く無視していると批判し、官僚制はひとたび形成されると破壊することのできない最も困難な社会現象であり、永続性を持っていると問題点を指摘した。
3. J. H. ファヨールは、自身の経験に基づいて著した『産業ならびに一般の管理』において、企業が行う六つの職能について言及した。このうち、五つの職能が原材料や資金などの物理的な対象に働きかける一方で、管理職能は主体的な人を対象としている点で、その独自性を指摘した。
4. T. バーンズと G. M. ストーカーは、米国の自動車メーカーの研究から、組織構造には、ピラミッド型の官僚制組織に代表される「有機的組織」と、水平的に協働関係が発展した柔軟な構造である「機械的組織」の二つがあるとした。その上で、安定した環境の下での仕事には前者がより有効であるとした。
5. H. A. サイモンは、企業内部の研究開発部門、販売部門、製造部門の組織特性と管理の在り方との適合関係について研究した。その結果、組織によって分化と統合の程度は異なるものの、どの組織においても普遍的に成り立つ理想的な組織編成が存在すると提唱し、これを組織均衡論と名付けた。

【No. 56】 動機づけ理論に関する次の記述のうち、妥当なのはどれか。

1. A. H. マズローは、人間の欲求について低次元のものから順に、生理的欲求、安全欲求、愛情欲求、尊厳欲求、自己実現欲求の5段階に分類した。その上で、人間の欲求満足化行動は低次欲求から高次欲求へと逐次的に移行すると主張した。
2. 一般的に動機づけ理論は、「人間にはいかなる欲求が存在するのか」という動機づけの内容を説明する理論と、「なぜ個人の欲求が生まれてくるのか」という動機づけのプロセスを説明する理論に分けられる。例えば、内発的動機づけ理論の代表である、V. H. ブルームの期待理論は前者に分類される。
3. 20世紀初頭までまん延していた組織的怠業の問題を解決すべく、平均的な労働者の動作・作業時間を基準に1日当たりの標準作業量を設定した「科学的管理法」が考え出された。この「科学的管理法」は、労働者の人間像として「自己実現人モデル」を前提としている。
4. D. マクレガーは、人間の本質を二つの側面から捉え、X理論では「高次欲求を持ち、命令されるより放任されることを好む」とし、Y理論では「まだ低次欲求レベルにあり、強制されなければ働かない」とした。その上で、Y理論に基づく従業員管理の限界から、X理論に基づく従業員管理が優れていると主張した。
5. F. ハーズバーグは、モチベーションの決定要因を、会社の方針や給与などの整備により満足をもたらす動機づけ要因と、仕事の達成や承認などが十分でないことで職務への不満足の原因となる衛生要因に分類した。また、彼は、二つの要因は互いに比例関係にあるため、動機づけ要因を改善することにより、衛生要因の改善も同時に達成できると主張した。

【No. 57】 次は、我が国の会社形態に関する記述であるが、ア～エに当てはまるものの組合せとして妥当なのはどれか。

我が国の会社形態は、会社法により株式会社と持分会社の大きく二つに分類されている。

株式会社は、出資者全員が有限責任社員で構成されており、最高意思決定機関は である。2006年施行の会社法により、最低資本金制度が廃止されたため、資本金が1円でも会社を設立できるようになった。

持分会社には、合名会社、合資会社などがある。合名会社は、 で構成されており、出資は財産のほか、信用や労務の提供も認められている。社員同士の強い信頼関係を重視する人的会社で、家族的な企業に適した企業形態である。合資会社は、 で構成されており、定款に別段の定めがない限り全社員が業務執行権と代表権を有する。中世イタリアの商業都市で発生した が起源とされている。

	ア	イ	ウ	エ
1. 株主総会	出資者全員が無限責任社員	無限責任社員と有限責任社員	無限責任社員と有限責任社員	コンメンダ
2. 株主総会	出資者全員が無限責任社員	出資者全員が有限責任社員	出資者全員が有限責任社員	ソキエタス
3. 株主総会	出資者全員が有限責任社員	無限責任社員と有限責任社員	無限責任社員と有限責任社員	コンメンダ
4. 取締役会	出資者全員が無限責任社員	出資者全員が有限責任社員	出資者全員が有限責任社員	ソキエタス
5. 取締役会	無限責任社員と有限責任社員	出資者全員が有限責任社員	出資者全員が有限責任社員	ソキエタス

【No. 58】 日本的経営に関するA～Eの記述のうち、妥当なもののみを全て挙げているのはどれか。

- A. J. C. アベグレンは、『日本の経営』において、1950年代の日本の工場の特徴として終身雇用を挙げ、米国の工場と比較すると社員の教育がOff-JTを中心に行われている点を指摘した。その上で、このような日本の工場組織の特徴が、高い生産性の源泉であると評価した。
- B. 小野豊明は、『日本的経営と稟議制度』において、日本の企業経営の中心的な概念として「稟議制度」を取り上げた。稟議制度とは、組織の上位者から起案文書に押印し、意思決定を行うトップダウン方式の意思決定プロセスで、同著においては、決定に時間がかかるが実行は早いシステムであると評価されている。
- C. P. F. ドラッカーは、日本の経営者が直面する最重要課題として、①効率的な生産技術、②意思決定の迅速化、③若手管理者の育成の三つを指摘した。特に③若手管理者の育成について、日本企業においては、大学の先輩・後輩からなる非公式なグループに縛られた人事考課システムとなっているため、非効率であると指摘した。
- D. 1972年に出版された『OECD 対日労働報告書』において、日本的経営の特徴である終身雇用、年功賃金、企業別労働組合は、「日本的雇用制度」(Japanese Employment System)と位置付けられ、日本の高度成長の要因の一つとして肯定的に評価されている。
- E. W. G. オオウチは、『セオリーZ』において、日本企業の組織の理念型としてのタイプJと、米国企業の組織の理念型としてのタイプAを比較した上で、米国においてもタイプJと類似した日本的な経営手法で成功している企業が存在することを指摘し、それらの企業をタイプZと呼んだ。

1. A, B
2. A, E
3. B, C
4. C, D
5. D, E

No. 59～No. 64 は英語です。

解答は、問題番号に該当する答案用紙の番号欄に記入してください。

[No. 59] Select the statement which best corresponds to the content of the following passage.

What if, instead of clogging landfills at home or being shipped off to pollute a distant shore, discarded clothing could return to the earth without harming it?

That's a question Stacy Anderson, founder of underwear label Kent, is trying to answer. Kent makes organic cotton knickers that are "verified compostable" and has created a "Plant Your Pants" campaign to encourage customers to chuck their Kent underwear in the compost bin after it wears out. There, the company claims, the knickers will decompose in 90 days.

"I don't think that we can keep consuming at our current rate," says Anderson. "I see composting as a natural recycling process where clothing goes back into nature."

Anderson is not the first to advocate compostable clothing. Swiss bag-maker Freitag launched apparel in 2014 made of hemp, flax and modal that was meant to turn into "backyard dirt" at the end of its wearable life. Swedish sportswear company Houdini composted its clothing in 2017, used the compost to grow vegetables and served them up as part of a fine-dining experience.

The next year, the US Department of Agriculture (USDA) launched its "Soil Your Undies" campaign, which encouraged farmers to bury cotton underwear in the ground and track how fast it broke down as a way of measuring soil health.

But not all materials return to the earth seamlessly. Synthetics—such as the plastics-based spandex so frequently used in underwear—take a long time to break down and can leave behind harmful microplastics as they degrade into ever-smaller pieces.

For that reason, Anderson has removed synthetics from her brand's undergarments. Kent uses Pima cotton fabric because the longer-staple fibre has a natural "bounce," eliminating the need for the cotton to be blended with spandex. All-natural cotton threads for the stitching are a must as well, she says. The elastic that Kent uses at the waist and legs is made of a blend of cotton and tree fibres.

The brand claims that its knickers decompose, elastic and all, in about half the time it would take an avocado pit to break down. Anderson tested underwear decomposition rates at an industrial composting facility to arrive at the 90-day claim for Kent's underwear. (She doesn't know yet how long it takes to break down in the garden, despite advocating that customers try composting it at home.)

Still, Anderson admits that composting is not a one-size-fits-all solution for fashion's waste woes. "Composting definitely works better for a smaller garment and particularly a garment like underwear that you can't donate for reuse," she says.

1. Due to their high cost, goods with Kent labels on them are usually not discarded.
2. Kent underwear influenced other companies because no other brands were producing decomposable products.
3. The USDA launched a campaign to determine if composting underwear was harmful to the environment.
4. Consumers should not expect Kent undergarments made with Pima cotton fabric to discharge any harmful microplastics as they decompose.
5. Anderson believes that composting is an effective solution for discarding garments of any size.

[No. 60] Select the statement which best corresponds to the content of the following passage.

Machines with common sense that actually understand what's going on are far more likely to be reliable, and produce sensible results, than those that rely on statistics alone. But there are a few other ingredients we will need to think through first.

Trustworthy AI has to start with good engineering practices, mandated by laws and industry standards, both of which are currently largely absent. Too much of AI thus far has consisted of short-term solutions, code that gets a system to work immediately, without a critical layer of engineering guarantees that are often taken for granted in other fields. The kinds of stress tests that are standard in the development of an automobile (such as crash tests and climate challenges), for example, are rarely seen in AI. AI could learn a lot from how other engineers do business.

For example, in safety-critical situations, good engineers always design structures and devices to be stronger than the minimum that their calculations suggest. If engineers expect an elevator to never carry more than half a ton, they make sure that it can actually carry five tons. A software engineer building a website that anticipates 10 million visitors per day tries to make sure its server can handle 50 million, just in case there is a sudden burst of publicity.

Failing to build in adequate margins often risks disaster; famously, the O-rings in the Challenger space shuttle worked in warm weather but failed in a cold-weather launch, and the results were catastrophic. If we estimate that a driverless car's pedestrian detector would be good enough if it were 99.9999 percent correct, we should be adding a decimal place and aiming for 99.99999 percent correct.

For now, the field of AI has not been able to design machine-learning systems that can do that. They can't even devise procedures for making guarantees that given systems work within a certain tolerance, the way an auto part or airplane manufacturer would be required to do. (Imagine a car engine manufacturer saying that their engine worked 95 percent of the time, without saying anything about the temperatures in which it could be safely operated.)

The assumption in AI has generally been that if it works often enough to be useful, then that's good enough, but that casual attitude is not appropriate when the stakes are high. It's fine if autotagging people in photos turns out to be only 90 percent reliable—if it is just about personal photos that people are posting to Instagram—but it better be much more reliable when the police start using it to find suspects in surveillance photos. Google Search may not need stress testing, but driverless cars certainly do.

1. When building AI, it is very common to use the same stress tests as those used in the process of making automobiles.
2. Engineers are able to construct fully trustworthy AI guarantees by mainly using short-term solutions.
3. Good engineers always design structures and devices which barely meet the minimum requirements suggested by their calculations.
4. The case of the O-rings in the Challenger space shuttle indicates the importance of designing structures and devices that exceed minimum safety margins.
5. A reliability level of 90 percent is the current target level of all those constructing trustworthy AI.

Koumujin-saiyo.jp

[No. 61] Select the statement which best corresponds to the content of the following passage.

Global coffee prices are climbing and threatening to drive up costs at the breakfast table as the world's biggest coffee producer, Brazil, faces one of its worst droughts in almost a century.

Prices for arabica coffee beans—the main variety produced in Brazil—hit their highest level since 2016 last month. New York-traded arabica futures have risen over 18% in the past three months to \$1.51 a pound. London-traded robusta—a stronger-tasting variety favored in instant coffee—has risen over 30% in the past three months, to \$1,749 a metric ton, a two-year high.

Brazil's farmers are girding for one of their biggest slumps in output in almost 20 years after months of drought left plants to wither. Brazil's arabica crop cycles between one stronger year followed by a weaker year. Following a record harvest in 2020, 2021 was set to be a weaker year, but the drop is more severe than expected.

"I've been growing coffee more than 50 years, and I've never seen as bad a drought as the one last year and this year," said Christina Valle, a third-generation coffee grower in Minas Gerais, Brazil's biggest coffee-growing state. "I normally take three months to harvest my coffee; this year it took me a month," she said.

Brazil's total coffee harvest this year is expected to drop by the biggest year-over-year amount since 2003, according to the U.S. Department of Agriculture. Its arabica crop is forecast to be almost 15 million 132-pound bags smaller than in 2020.

Global coffee consumption is expected to exceed production this year for the first time since 2017, according to the USDA. The department expects 165 million bags of beans to be consumed in 2021. That is 1.8 million bags more than last year. Meanwhile, global coffee production is expected to decline to 164.8 million bags.

There are other factors behind the price rally. Two other major producing nations, Colombia and Vietnam, have had much better harvests than Brazil but are struggling with a different issue: Port delays have left beans sitting idle on the dock.

Exports of Colombian coffee, particularly desired by baristas for its milder flavor, fell as antigovernment protesters blocked highways and ports. A shortage of shipping containers and rocketing freight costs hit Vietnamese farmers, who produce more than a third of the world's supply of robusta.

"The whole supply chain suffered not only a significant increase in costs but also massive delays," said Carlos Mera, head of agri-commodities market research at Rabobank. Unlike other commodities, which can be shipped on bulk carriers, coffee can only be moved around the globe in containers, he said.

Coffee roasters have so far held off from passing higher prices on to consumers. The higher costs of beans coupled with higher freight costs could mean roasters start charging consumers more if they think post-lockdown demand will be strong.

(注) 設問の文章は、2021年7月に書かれたものである。

1. Considering the output in 2020, the 2021 harvest of Brazil's arabica was expected to be higher than that of 2020.
2. According to one coffee grower, it took longer than usual to harvest the coffee in 2021.
3. One of the main reasons for soaring coffee prices is supply shortage.
4. The drought in Colombia led to an increase in coffee prices.
5. Because of the higher costs of beans and freight, consumers started paying higher prices for their coffee beginning in 2021.

[No. 62] Which of the following sequences of letters shows the best logical order for the paragraphs in this passage?

In the late '90s, Philadelphia launched a program to breathe new life into the city's aging neighborhoods and offer support to low-income homeowners who lacked the resources to renovate. The initiative provided residents of primarily Black and Latino neighborhoods with up to \$20,000 for home repairs, prioritizing structural fixes like plumbing and roofing.

According to new research on more than 13,000 recipients of these grants, the repairs had an incidental side effect: The blocks where homes were repaired experienced 22% less crime overall and 22% fewer homicides than they likely would have if not for the repairs.

A

B

C

The researchers found that the more units that the program served on a block, the higher the impact of the grants, with the crime-reduction benefits only leveling off at 4 or 5 houses. On top of that, the effect lasted throughout the duration of the study, through 2013. "It's not an instant reduction that then gets washed out a year later," said Reina.

D

E

But Reina stresses that the kinds of home repairs prioritized in the Philadelphia project were far from just aesthetic. "It's actually more about the need to structurally invest in systems and in units," he said, with fixes focused on electrical, plumbing, heating and roofing damage. It's not about making a house look less dilapidated; it's about making sure the roof won't cave in in the middle of the night on the people inside.

Grants weren't big enough that they would have transformed whole blocks with rehabilitations or head-to-toe renovations. What they could do is provide repairs that eased the fear of physical harm from an unstable shelter, and the fear that residents' homes could be condemned due to disrepair. "It's protecting people from inside their house," said Reina.

- ア. On the surface, the outcomes of the research have echoes of the once-popular criminal justice theory of broken windows policing, which argued that a neighborhood riddled with visible signs of “decay” and “disorder” would open the door to larger problems. (The controversial theory has evolved since its origin to justify crackdowns on minor offenses like smoking marijuana and selling loose cigarettes, and led to discriminatory practices like stop-and-frisk.)
- イ. As major U.S. cities explore criminal justice reform amid a spike in homicides, the study offers insight into the kinds of investments that might help with crime rates—aside from more money for police. It also adds to a growing body of research on community investments that reduce crime.
- ウ. “The presence of this investment reduced crime levels overall, across every type of crime,” said Vincent J. Reina, an associate professor at the University of Pennsylvania and a co-author of the report published in the research journal JAMA Network Open.
- エ. In this study, conducted between 2006 and 2013, the researchers were better able to assess the impact of home repairs because the program had a built-in quasi-control group made up of homes whose owners had applied for the grant—and had similar support needs—but were left on the waitlist.
- オ. Though the changes were significant, measuring crime on single blocks meant that the total number of incidents was relatively small: A 22% drop in crime meant that for each home that was repaired, 5.6 fewer crimes were recorded over the seven-year study.

- | | A | B | C | D | E |
|----|---|---|---|---|---|
| 1. | ア | イ | オ | エ | ウ |
| 2. | ア | オ | エ | ウ | イ |
| 3. | ウ | イ | エ | オ | ア |
| 4. | ウ | オ | イ | ア | エ |
| 5. | エ | ア | イ | オ | ウ |

[No. 63] Select the best-matched combination to fill in the blanks of the following passage.

This summer has been tough for Baher, a father of two. Iraq's 2020-2021 rainfall season was the second driest in 40 years, according to the United Nations, causing the salinity of the wetlands to rise to dangerous levels.

Animals fell sick and died, and Baher was forced to buy fresh drinking water for his own herd of around 20 buffaloes, his only source of income.

Another drought is predicted for 2023 as climate change, pollution and upstream damming keep Iraq trapped in a cycle of recurring water crises.

"The marshes are our life. If droughts persist, we will stop to exist, because our whole life depends on water and raising water buffaloes," said 37-year-old Baher.

Baher and his family are Marsh Arabs, the wetlands' (1) population that was displaced in the 1990s when Saddam Hussein dammed and drained the marshes to flush out rebels hiding in the reeds.

After his overthrow in 2003, the marshes were partly reflooded and many Marsh Arabs returned, including Baher's family.

However, conditions have pushed the wetlands' fragile ecosystem off balance, endangering biodiversity and livelihoods, said Jassim al-Asadi, an environmentalist born in the marshes.

"The less water, the (2) it is," Christophe Chauveau, a French veterinarian who surveyed the marshes for Agronomists and Veterinarians Without Borders said, adding that buffaloes drink less and produce less milk when the water quality drops.

According to the Max Planck Institute, the temperature rise in the Middle East during summer has been more than 0.5 degrees Celsius per decade—about twice as high as the global average.

Iraq's neighbours are also suffering from droughts and rising temperatures, which has led to regional water disputes. The water ministry said earlier this year that water flows from Iran and Turkey were reduced by 50 percent throughout the summer.

Then there is the matter of pollution coming from upstream. In 2019, the government said that 5 million cubic metres a day of raw sewage water were being pumped directly into the Tigris, one of the rivers that feed Iraq's marshes.

Environmentalist Azzam Alwash said there was (3) need for Iraq to commit to a long-term water management strategy as its fast-growing population of nearly 40 million is estimated to double by 2050.

	(1)	(2)	(3)
1.	indigenous	hotter	a trivial
2.	indigenous	saltier	an urgent
3.	immigrant	hotter	an urgent
4.	immigrant	saltier	a trivial
5.	immigrant	saltier	an urgent

koumujin-saiyo.jp

[No. 64] Select the best-matched combination to fill in the blanks of the following passage.

Workers on the whole say in surveys that they are productive working at home. But those working remotely have had to contend with more interruptions and immediate concerns like child care. The blurring of work-life boundaries has made it harder to assess how much work per hour is getting done in a day. A lack of motivation after a year and a half of pandemic ennui may also be curtailing how much a subset of workers is accomplishing. Even those who say they are just as productive may feel lonelier, less fulfilled and less engaged.

Some groups have found being productive particularly challenging during the pandemic. Half of parents working from home with children under 18, and nearly 40 percent of all remote workers ages 18 to 49, said it had been difficult for them to be able to get their work done without interruptions, according to the Pew Research Center. Parents were also more likely than those without children to say they had difficulty meeting deadlines and completing projects on time while working at home.

It is possible that people who are working from home—a relatively small percentage of workers compared to those who cannot do their jobs remotely—also have a false sense of how much they are working. In effect, people who are working at home may be using the wrong when calculating the portion of their time they spend doing work, Mr. Syverson, the University of Chicago economist, said. That could make them feel as if they are working less when they are really working the same amount. (This may not be the case for those working remotely in jobs where their output can be more quantified easily, such as sales representatives.)

“I think there is something to the fact that a lot of workers who work at home are never sort of on the clock versus off the clock,” he said. “Rather than dividing a day’s work by eight hours in the office, they divide the day’s work by the 16 hours they are awake.”

As employers continue trying to figure out how to engage their employees and entice them back to empty offices, how to get the most from their work force has become a management puzzle with wide-ranging economic implications. Already, some have announced plans to give employees more flexibility—a nod to the idea that total and how people feel are intertwined. Twitter said that employees who are able to do their jobs remotely could work from home forever.

	(1)	(2)	(3)
1.	more	denominator	output
2.	less	denominator	input
3.	more	numerator	input
4.	less	numerator	output
5.	less	numerator	input

koumujin-saiyo.jp

No. 65～No. 70 は情報数学です。

解答は、問題番号に該当する答案用紙の番号欄に記入してください。

【No. 65】 16進小数0.Eを10進小数に変換したものと正しいのはどれか。

1. 0.0625
2. 0.1200
3. 0.5500
4. 0.8750
5. 0.9375

koumujin-saiyo.jp

【No. 66】 X 及び Y はそれぞれ 0 又は 1 の値をとる論理変数である。また、 $X \square Y$ を次の真理値表に基づく X と Y の論理演算とする。

$X \square Y$ の真理値表

X	Y	$X \square Y$
0	0	1
0	1	1
1	0	0
1	1	0

$X = 1, Y = 0$ のとき、

$$(X \cdot Y) \square X, \quad X \square (X + Y), \quad \bar{X} \square Y$$

の三つの論理演算の演算結果の組合せとして正しいのはどれか。

ただし、 \cdot は論理積、 $+$ は論理和、 \bar{X} は X の否定を表す。

	$(X \cdot Y) \square X$	$X \square (X + Y)$	$\bar{X} \square Y$
1.	1	0	1
2.	1	0	0
3.	0	1	1
4.	0	1	0
5.	0	0	1

【No. 67】 次の集合 a , b , c のうち、通常の実数上のベクトル空間となるもののみを全て挙げているのはどれか。

a : 有理数全体

b : 複素数全体

c : $\{(x, y, z) \in \mathbf{R}^3 \mid x + 2y + z = 3\}$ (ただし、 \mathbf{R}^3 は 3 次元実数値ベクトル全体の集合である。)

1. a
2. a, b
3. b
4. b, c
5. c

koumujin-saiyo.jp

【No. 68】 $\alpha = \frac{\pi}{16}$ とするとき、次の式の値と等しいのはどれか。

$$\frac{(\cos 3\alpha + i\sin 3\alpha)(\cos 2\alpha + i\sin 2\alpha)^5}{\cos \alpha + i\sin \alpha} \quad (i \text{ は虚数単位})$$

1. 1
2. $\frac{\sqrt{2} + \sqrt{2}i}{2}$
3. $\frac{1 + \sqrt{3}i}{2}$
4. i
5. $\frac{-\sqrt{2} + \sqrt{2}i}{2}$

koumujin-saiyo.jp

【No. 69】 a, b, c が $abc = 1$ を満たす実数のとき、 $\frac{1}{ab + a + 1} + \frac{1}{bc + b + 1} + \frac{1}{ca + c + 1}$ の値はいくらか。

1. $\frac{1}{3}$
2. $\frac{1}{2}$
3. 1
4. 2
5. 3

koumujin-saiyo.jp

【No. 70】 無限級数 $\sum_{n=1}^{\infty} \left(\frac{1}{2}\right)^n \sin \frac{n\pi}{2}$ の値はいくらか。

1. $-\frac{1}{2}$

2. $-\frac{2}{5}$

3. 0

4. $\frac{2}{5}$

5. $\frac{1}{2}$

koumujin-saiyo.jp

No. 71～No. 76 は情報工学です。

解答は、問題番号に該当する答案用紙の番号欄に記入してください。

【No. 71】 ネットワークアーキテクチャにおける TCP/IP モデルでは、通信に必要な機能をアプリケーション層、トランスポート層、インターネット層、ネットワークインタフェース層の四つの階層に分けているが、アプリケーション層で使われるプロトコルは、次のうちではどれか。

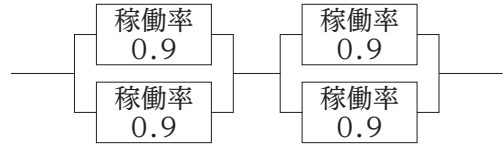
1. TCP
2. ICMP
3. IP
4. UDP
5. SMTP

【No. 72】 主記憶のアクセス時間 50 ナノ秒，キャッシュメモリのアクセス時間 10 ナノ秒のシステムがある。キャッシュメモリを介して主記憶にアクセスする場合の実効アクセス時間が 14 ナノ秒であるとき，キャッシュメモリのヒット率はいくらか。

1. 0.10
2. 0.17
3. 0.83
4. 0.90
5. 1.0

koumujin-saiyo.jp

【No. 73】 稼働率が0.9の装置を図のように四つ接続したシステムがある。このシステム全体の稼働率はいくらか。



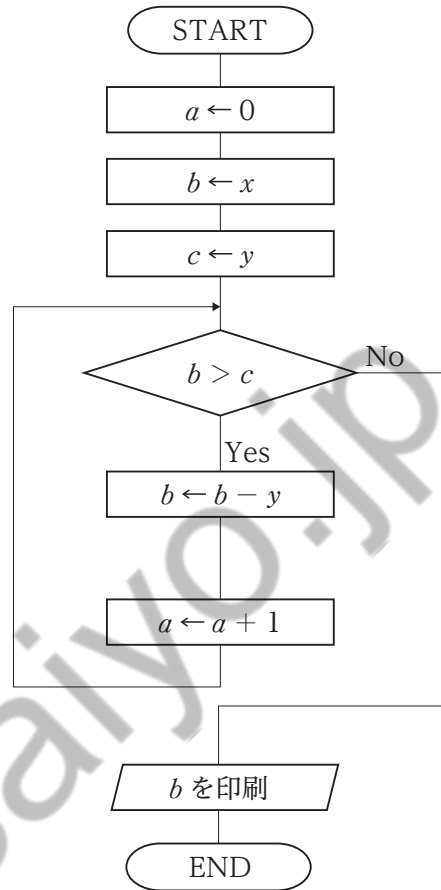
ここで、システム全体が稼働するには、並列に接続されている部分はどちらかの装置が稼働していればよく、直列に接続されている部分は両方の装置が稼働していなければならないものとする。

1. 0.6561
2. 0.9639
3. 0.9801
4. 0.9900
5. 0.9999

Koumujin-saiyo.jp

【No. 74】 図のフローチャートにおいて、 $x = 134$ としたとき、最も小さな値が印刷されるとききの y の値は、次のうちではどれか。

1. 5
2. 6
3. 7
4. 8
5. 9



【No. 75】 アルゴリズムの処理時間や問題の計算時間を比較するときに使用するオーダ記法に関する説明として妥当なのはどれか。

1. アルゴリズムがこれより遅くならないという計算量の上限値を表す。
2. アルゴリズムが終了するまでの計算量の平均値を表す。
3. アルゴリズムが解に到達するのに必要な計算量の下限値を表す。
4. アルゴリズムの計算量において、データ量の部分を除いて比較する。
5. アルゴリズムを実現する記憶領域の大きさと計算量の関係性を表す。

Koumujin-saiyo.jp

【No. 76】 JIS や ISO で定義されている情報セキュリティ要素のうち、完全性に関する説明として妥当なのはどれか。

1. 許可された者だけが情報にアクセスできる状態を確保すること。
2. 保有する情報が正確であり、情報が不正に改ざんされたり、破壊されたりしないこと。
3. 許可された者が必要なときにいつでも情報にアクセスできるようにすること。
4. 情報システムの利用者が確実に本人であることを確認し、なりすましを防止すること。
5. 情報システムの利用者が期待した動作が行われること。

Koumujin-saiyo.jp

U4-2022 專門多肢

正答番号表

No	正答	No	正答	No	正答
1	4	31	1	61	3
2	1	32	4	62	3
3	5	33	2	63	2
4	2	34	2	64	1
5	4	35	2	65	4
6	1	36	5	66	1
7	2	37	2	67	3
8	3	38	4	68	5
9	2	39	4	69	3
10	2	40	2	70	4
11	5	41	5	71	5
12	1	42	3	72	4
13	3	43	4	73	3
14	5	44	2	74	3
15	5	45	4	75	1
16	1	46	2	76	2
17	1	47	4		
18	5	48	2		
19	3	49	2		
20	1	50	5		
21	4	51	1		
22	1	52	3		
23	3	53	3		
24	2	54	2		
25	5	55	3		
26	1	56	1		
27	3	57	1		
28	4	58	5		
29	1	59	4		
30	4	60	4		